



Pique-nique des adhérents à la Base de Loisirs de St Quentin en Yvelines, le 18 septembre 2021

RAPPORTS annuels 2021

SNL Yvelines



SOMMAIRE

SNL YVELINES - RAPPORT MORAL	3
LE MOT DU PRÉSIDENT	3
SNL YVELINES : LES CHIFFRES CLÉS 2021	4
LE CONSEIL D'ADMINISTRATION	5
LES SALARIÉS	5
SNL YVELINES – RAPPORT D'ACTIVITÉ	7
LES LOGEMENTS	7
LES LOCATAIRES	9
LES DONATEURS	12
LES BÉNÉVOLES	13
L'ACTION DES GROUPES LOCAUX DE SOLIDARITÉ	14
LE MOUVEMENT SNL	16
LES PERSPECTIVES 2022	17
SNL YVELINES – RAPPORT FINANCIER	18
ANALYSE DU COMPTE DE RÉSULTAT	18
LE BILAN	21
AFFECTATION DES RÉSULTATS	21
COMPTE DE RÉSULTAT PAR ORIGINE ET PAR DESTINATION (CROD)	22
COMPTE D'EMPLOI RESSOURCES (CER)	22

SNL YVELINES - RAPPORT MORAL

LE MOT DU PRÉSIDENT

Après l'année 2020 qui avait été marquée par la pandémie, l'année 2021 a enchaîné avec une deuxième année de restrictions liées aux divers rebonds de la maladie. Pour une association dont la principale dimension est la mise en relation des personnes, c'était une difficulté. Et pourtant, le dynamisme de l'association a continué à se développer dans ses différentes dimensions grâce à la belle créativité et la très grande implication de l'ensemble des membres bénévoles et salariés.

Les entrées-sorties de locataires ont été du même niveau que les années précédentes : 43 entrées et 39 sorties. Ceci est dû au fait que les contacts avec les travailleurs sociaux ne se sont pas distendus et se sont prolongés par un suivi régulier par téléphone et même par des visites en respectant les gestes barrière. Il en est de même pour les contacts entre bénévoles accompagnateurs et locataires qui sont restés constants tout au long de l'année.

Le programme de développement du parc de logements a été conséquent sur l'année, avec :

- La mise en service de 3 logements en début d'année : une acquisition aux Clayes-sous-Bois et deux baux à réhabilitation à Cernay-la-Ville.
- La mise à disposition par des généreux propriétaires à Montigny le Bretonneux d'un logement T2.
- L'achèvement en fin d'année de 3 logements dans le presbytère des Loges et d'un logement dans une maison de ville à Saint-Nom-la Bretèche.

Parallèlement un petit studio qui était mal isolé et ne pouvait plus être loué dans des conditions correctes a été vendu à Louveciennes et réinvesti dans l'achat à proximité d'une maison qui pourra à terme comporter 6 logements.

Au 31 décembre 2021, SNL 78 disposait ainsi de 126 logements, soit 10 logements de plus qu'au 31 décembre 2018.

Ce développement n'est rendu possible que par le soutien de tous les donateurs à notre projet. Malgré la pandémie, les dons que nous avons reçus en 2021 ont dépassé ceux de toutes les années précédentes.

Que tous les donateurs en soient ici remerciés. D'autant que les manifestations habituellement organisées par les GLS ont dû être supprimées pour des raisons sanitaires.



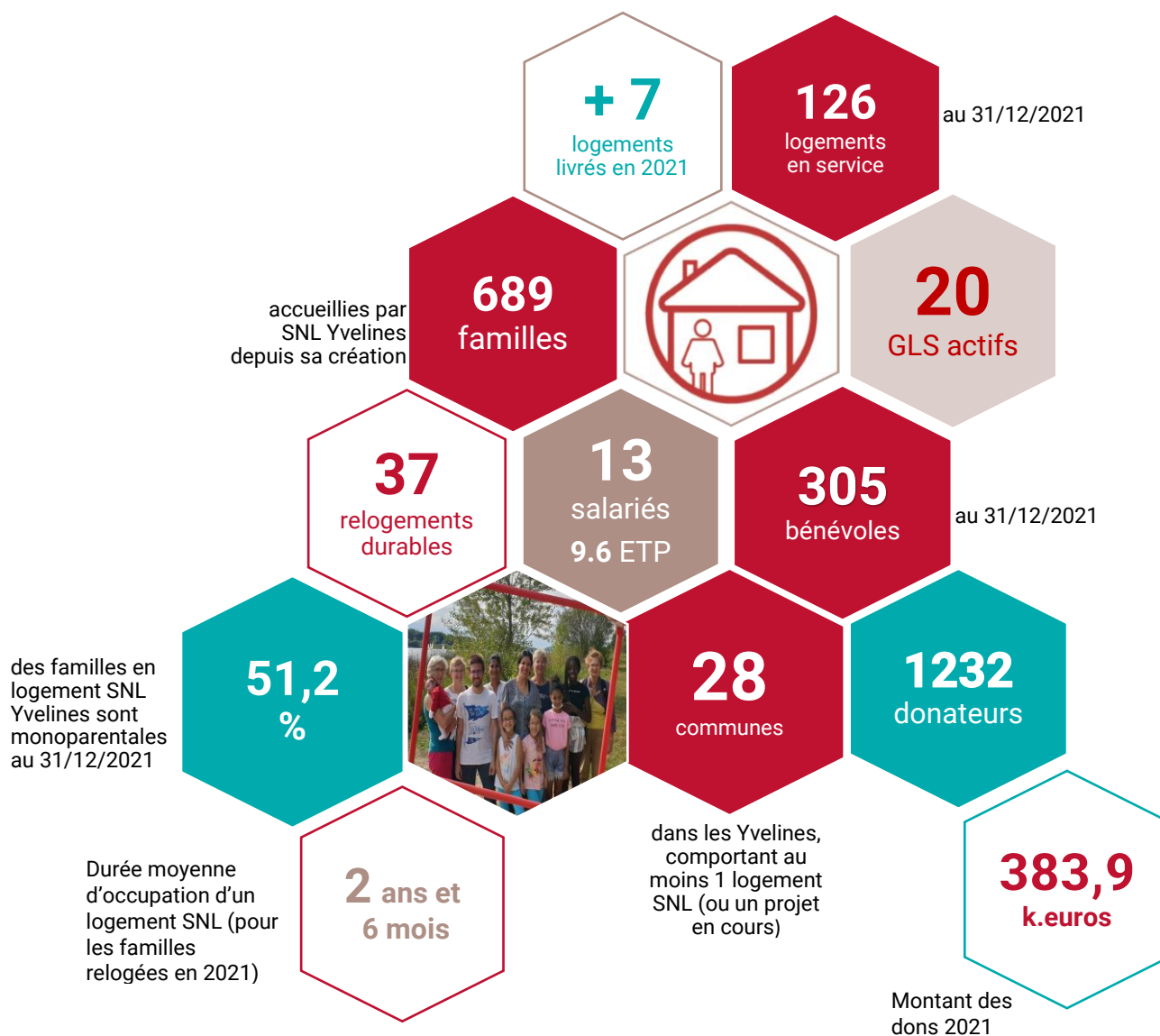
Pour assurer le suivi de cette montée en charge qui touche tous les métiers, l'équipe du siège s'est renforcée avec :

- L'arrivée en début d'année de Fabrice pour la coordination de la vie associative. Sa prise de fonction n'a pas été facilitée par l'impossibilité de rencontrer les bénévoles sans masques.
- Le renforcement des métiers de gestion locative et d'entretien des logements, qui étaient en tension avec l'augmentation du nombre de logements et les difficultés liées au changement de système informatique toujours en suspens. C'est Hawa qui est venue renforcer l'Equipe.
- Le renforcement de l'équipe des TS qui avaient chacune plus de 30 situations à suivre. C'est Audrey, arrivée en juin pour renforcer l'équipe. Cette arrivée a permis de réorganiser l'équipe avec la mise en responsabilité de Sophie pour piloter le pôle social. Enfin Katell nous a rejoints en remplacement d'Eve qui nous a quittés cet été.
- Enfin, compte tenu de la charge en augmentation sur la Maîtrise d'Ouvrage d'Insertion, Marina nous a rejoints à mi-temps mi-septembre.

Bienvenue à toutes ces nouvelles forces vives qui nous ont ainsi rejoints en 2021. Aux premiers mois de cette année 2022, c'est donc une SNL Yvelines renforcée qui est capable de se projeter sur un avenir plein de promesses pour être toujours plus présents sur la réponse au mal logement dans les Yvelines.

Bertrand Chanzy
Président de SNL Yvelines,
au nom du Conseil d'Administration

SNL YVELINES : LES CHIFFRES CLÉS 2021



2020 avait été l'année de l'angoisse, du repli sur soi, d'une prise de conscience de notre fragilité collective face à des événements aussi improbables qu'un virus meurtrier venu du bout du monde. Mais aussi celle de l'espoir, avec le vaccin prévisible en fin d'année, et tous ces élans de chaleur humaine, de solidarité spontanée, l'ouverture vers d'autres que l'on avait tendance à négliger trop facilement, les soignants, les pourvoyeurs des besoins essentiels.

2021 s'inscrit dans une perspective plus linéaire, où l'on apprend à « faire avec », à traverser les vagues l'une après l'autre, à trouver une continuité malgré les aléas. Dans ce contexte mouvant où l'adaptabilité est la clé, SNL Yvelines continue de faire grandir ses projets, d'accueillir et de se développer, en utilisant tous les interstices laissés par la pandémie pour recréer inlassablement du lien. A l'image de son président et de son directeur, qui allient l'optimisme à la solidité du quotidien, l'association s'organise pour avancer, et se mettre encore davantage au service de toutes les familles qu'elle accueille chaque année.



LE CONSEIL D'ADMINISTRATION

Juin 2021 a été l'occasion d'un renouvellement conséquent du Conseil d'Administration : Bernard Biju-Duval, ancien président, a mis un terme à son mandat tout comme Gérard Paul ancien trésorier, et Xavier Plantet, trésorier sortant, ainsi que Dominique Dario. Un grand merci à eux tous pour les nombreuses années qu'ils ont consacrées à l'association en tant qu'administrateurs.

Parallèlement, François Drain, Martine Chesnel et Jacques Nordmann ont rejoint le Conseil où François Drain a repris les fonctions de trésorier.

Avec le changement de mandature, le Conseil a inauguré une évolution dans son mode de fonctionnement, passant d'une réunion « ordinaire » mensuelle à une réunion trimestrielle, afin de donner davantage d'espace et de responsabilités aux pôles thématiques d'activité (vie associative, logements, finances, communication, support) mis en place en 2017.

En adaptant tout au long de l'année leur mode de fonctionnement, entre visioconférences et sessions en présentiel, le Conseil d'Administration et le Bureau ont pu maintenir leur activité sans heurt.



Le Conseil d'Administration de SNL Yvelines en 2021

LES SALARIÉS

La situation sanitaire a bien évidemment pesé sur l'organisation de l'équipe salariée qui a dû elle aussi s'adapter tout au long de l'année, pour trouver les justes équilibres entre protection contre la maladie, et capacité à jouer son rôle dans l'accompagnement des locataires ou la mise à disposition des logements : fort heureusement les moyens techniques permettent de pallier au plus pressé, mais l'ensemble des salariés de SNL Yvelines s'attachent à revenir dès que possible au présentiel, à la relation humaine véritable, sans écran.

2021 a de nouveau été le témoin de nombreux changements dans l'équipe. Pas moins de 5 arrivées, pour étoffer l'ensemble des métiers et donner à SNL Yvelines la capacité de faire face à son propre développement : Fabrice Dunon occupe depuis janvier, le poste de coordinateur de la vie associative ; Hawa Dicko est venue en mai soutenir la gestion locative et immobilière ; Audrey Le Dafniet puis en fin d'année Katell Fabien ont été recrutées pour étoffer le groupe des travailleurs sociaux afin, notamment, de pallier le départ d'Eve Champot début septembre. Enfin Marina Youssif, arrivée à la mi-septembre, assiste Géraldine Rottier à la Maîtrise d'Ouvrage d'Insertion.

C'est donc désormais une équipe de 13 personnes (un peu plus de 9 « équivalents temps plein » sur l'année 2021, compte tenu des arrivées échelonnées et des temps partiels) qui, autour de Thomas Bertaud, s'organise. Ainsi Sophie Gilles, travailleur social SNL depuis 2005, prendra au printemps 2022 après une période de formation spécifique, la fonction de Chef de Service du Pôle Social.



L'équipe salariée au grand complet dans sa composition de fin 2021, réunie autour d'Hubert Maquet

Nous adressons à Eve Champot nos vœux de réussite dans son nouveau projet professionnel, et nos remerciements pour les quatre années et demie consacrées à accompagner les locataires en tant que travailleur social de SNL Yvelines.

TÉMOIGNAGES 2021

Madame A., ancienne locataire de Versailles

L'entrée à SNL

Avant de connaître SNL, nous étions dans un foyer de jeunes travailleurs. C'est l'assistante sociale du foyer qui nous a orientés vers l'association.

Lorsqu'on a eu le deuxième entretien pour nous présenter SNL et son fonctionnement, le directeur a mis un masque transparent et a parlé doucement ; il savait que mon conjoint ne comprenait le français que si on lui parlait lentement.

Cela m'a beaucoup marquée, ce n'est pas souvent que des gens prennent en compte nos difficultés. A chaque fois que j'allais à un entretien dans une structure avec mon conjoint, je devais lui réexpliquer après. Mais avec SNL, je n'avais pas besoin de faire cela.

Le jour où on a signé le contrat de logement, le directeur nous a expliqué chaque papier, chaque étape. Il y a beaucoup de choses qu'on ne savait pas avant de venir à SNL que maintenant on sait. Pas seulement sur le logement mais aussi sur l'administratif, la façon de faire et comment nous organiser. Cette expérience nous a apporté beaucoup et nous a soutenus pour devenir indépendants.

A SNL, on ne nous a pas seulement aidés, on nous a aussi guidés.



Madame P., ancienne locataire de Beynes

Le relogement

Lorsque je suis arrivée à SNL, je ne me rendais pas compte à quel point j'étais abimée et méfiante. La gentillesse de tous les bénévoles m'a permis de me relever. Avec tous ces gens extraordinaires, j'ai commencé à me livrer et ça m'a fait du bien. Sans eux, je ne sais pas où je serais aujourd'hui.

Il y a quelques mois, lors de mon relogement, j'ai eu un moment de peur très fugace. Lorsqu'on est à SNL on est dans un espace de protection.

Aujourd'hui, je suis très contente dans mon nouveau logement. Chaque jour, je passe devant mon ancien logement SNL en allant à la gare. J'ai toujours un petit coup de cœur, une pensée, car cette période m'a fait du bien. Je ne peux pas oublier et je ne laisse pas tomber SNL.

Lorsqu'on se retrouve dans ce genre de situation les amis partent. Être à SNL et rencontrer des bénévoles d'une telle gentillesse m'a redonné confiance en l'humain.

SNL YVELINES – RAPPORT D'ACTIVITÉ

LES LOGEMENTS



2021 :
+7 logements livrés
126 logements en service au 31/12

Les mises en service :

- Aux Clayes-sous-Bois, le logement T3 inauguré fin 2020 a accueilli ses premiers locataires en janvier ;
- A Cernay-la-Ville, l'un des deux logements prêts en fin d'année 2020 a été attribué à la mi-février ; dans un contexte sanitaire peu propice, le second a attendu sa première famille jusqu'à la fin du mois de juillet ;
- A Montigny-le-Bretonneux, un appartement T2 mis à la disposition de SNL en location avec abandon de loyer a permis d'enregistrer en mars la mise en service du premier logement sur la commune-siège.

Les projets en voie d'achèvement :

Les Loges-en-Josas :
 3 logements (un T3 et 2 T2) à créer après réhabilitation du bâtiment de l'ancien presbytère.



L'inauguration des appartements a eu lieu le 14 décembre, l'arrivée des locataires s'échelonne sur les premières semaines 2022.

Saint-Nom-la-Bretèche : une petite maison de ville de type T3 sur deux niveaux, en plein centre, a fait l'objet d'un bail à réhabilitation signé en juin 2020. Le chantier a été mené sur l'année 2021, ce qui permettra, après l'inauguration en décembre, d'accueillir une nouvelle famille de locataires au tout début de 2022.



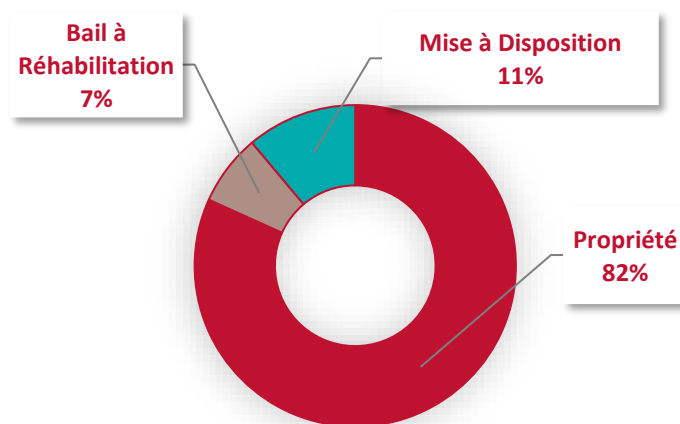
Coignières : en toute fin d'année, un studio a été proposé par un particulier pour une mise à disposition avec abandon de loyer. Bien situé dans la ville, il pourrait être mis en service au cours du 1^{er} trimestre de 2022.

Les projets à plus long terme :

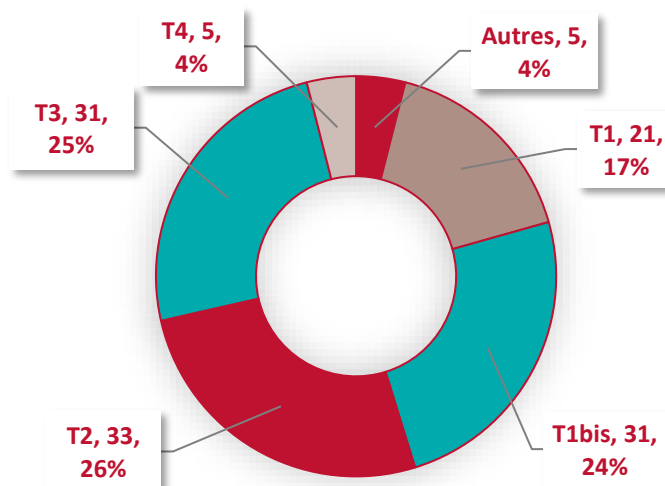
Bougival : l'acquisition de 2 logements en réhabilitation, réalisée en 2016, a été suivie d'une longue période d'aléas administratifs et juridiques complexes. Fort heureusement, ces difficultés ont pu être résolues en 2021. Les travaux de rénovation proprement dits démarreront vers la fin du 1^{er} trimestre 2022, pour une mise en service espérée début 2023.

Louveciennes : un collectif de 5 appartements, qui pourront constituer à terme 6 logements SNL a été préempté par la commune, pour une acquisition par SNL qui devrait être engagée au premier trimestre 2022.

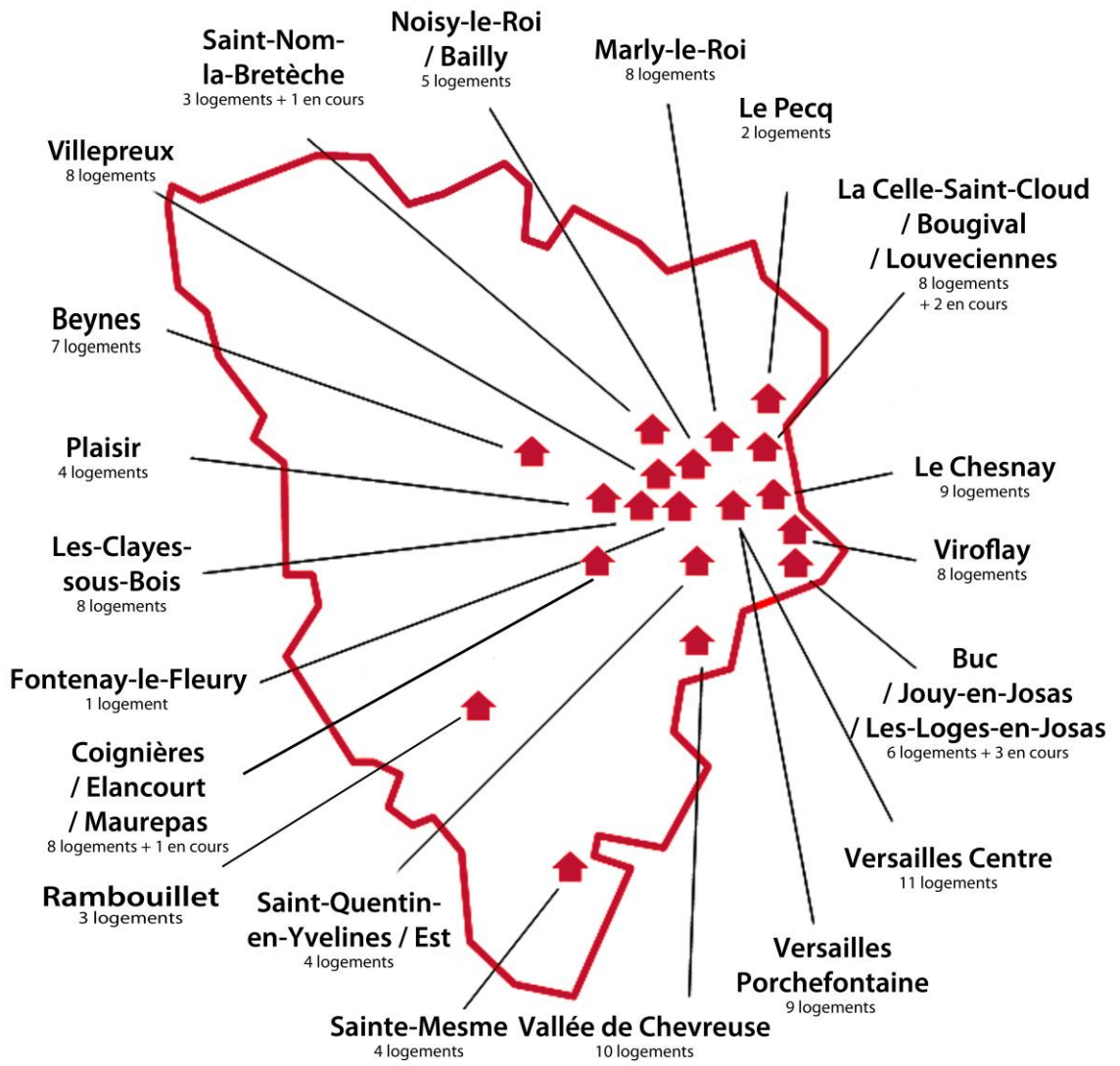
Voisins-le-Bretonneux : un projet de logement (grand studio) est en cours de négociation avec la mairie, pour une mise en service espérée en 2023.



Composition du parc de logements



Typologie (en nombre de logements)





L'entretien du Parc immobilier

En contraste total avec l'année précédente, les mouvements dans les logements ont été répartis de manière quasi-linéaire. Les périodes plus tendues en semi-confinement ont été traversées alors que les logements étaient occupés, ce qui se traduit par des temps de vacance entre locataires bien améliorés par rapport à 2020 : 62 jours en durée moyenne pour les logements ayant changé de locataire en 2021, contre 83 jours l'année précédente. En outre, les ménages ayant quitté leur logement SNL les occupaient depuis moins longtemps que l'année précédente. Néanmoins les interventions des bénévoles ont une nouvelle fois été largement contraintes par la situation sanitaire.



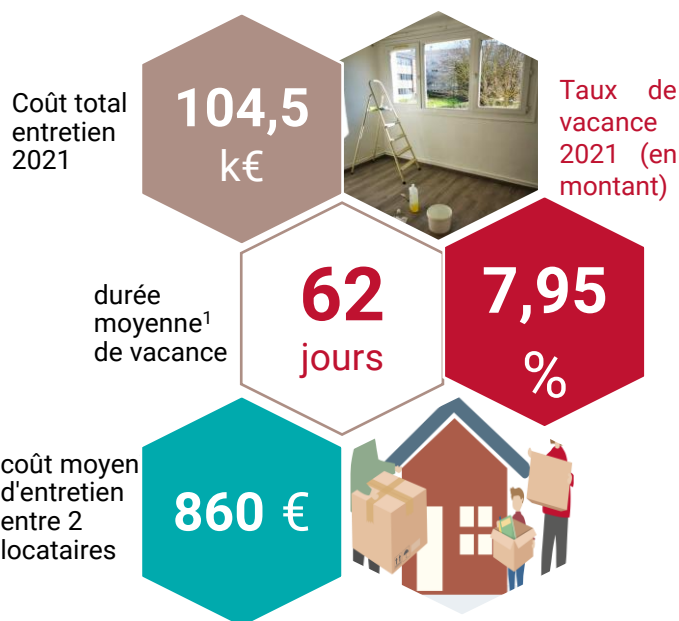
Au final, le coût moyen d'entretien entre deux locataires augmente sensiblement entre 2020 et 2021 (+ 16,8 %).

On note également que le rythme des sorties des

locataires SNL, très intense sur la dernière partie de 2020 s'est considérablement atténué en 2021 : ce constat s'explique comme une conséquence probable du ralentissement dans la production de logements sociaux durant l'année 2020 et illustre à notre échelle les chiffres inquiétants enregistrés au niveau national (chute des permis de construire délivrés de 15 %, recul des mises en chantier de 7 %).

LES LOCATAIRES

Les conditions très particulières de l'année 2020 avaient créé un contexte inédit de résistance, de solidarité, avec une dynamique spécifique qui a conduit à une réaction très vigoureuse en fin d'année, avec au final un nombre de mouvements légèrement supérieur à celui de 2019. A contrario, le sentiment qui ressort de 2021 est plutôt une forme d'adaptation, et les mouvements constatés dans les entrées et sorties de locataires SNL en témoignent clairement : une année beaucoup plus régulière, dont ont été absents les à-coups successifs encaissés à chaque



- 1) Logement ayant changé de locataire en 2021 (Entrée et sortie). Cette durée était de 3 mois en 2018, de 73 jours en 2019 et de 83 jours en 2020.
- 2) Travaux de relogement 2021 – Ce coût était de 910 € en 2018, de 404 € en 2019, et de 736 € en 2020.

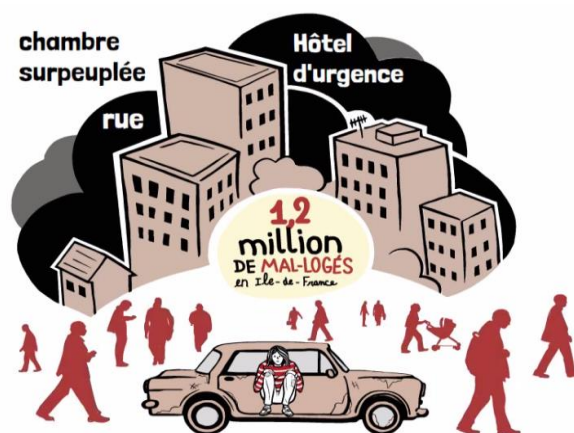


TAUX DE VACANCE

en
montant

en jours

	2019	2020	2021
en montant	7,54 %	9,84 %	7,95 %
en jours	9,05 %	9,87 %	8,81 %

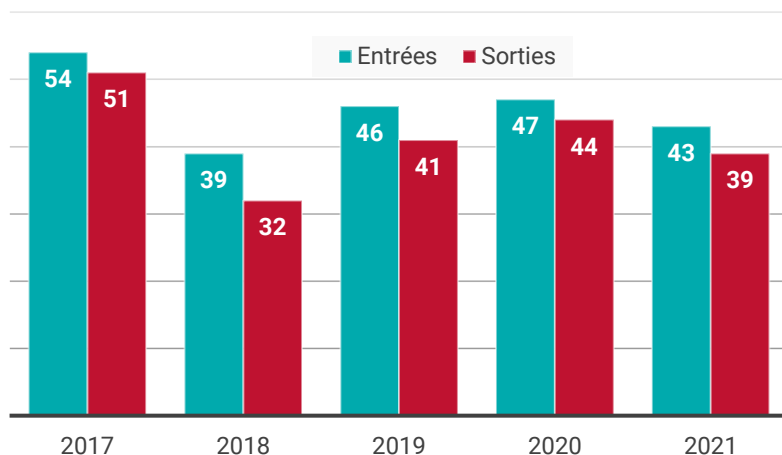


déconfinement/reconfinement en 2020. Mais également une année un peu ralentie, avec un nombre moindre de mouvements, notamment dans les sorties, où se lisent toutes les conséquences néfastes que ces circonstances de la pandémie ont entraîné pour le logement.

Les mouvements des locataires en 2021.

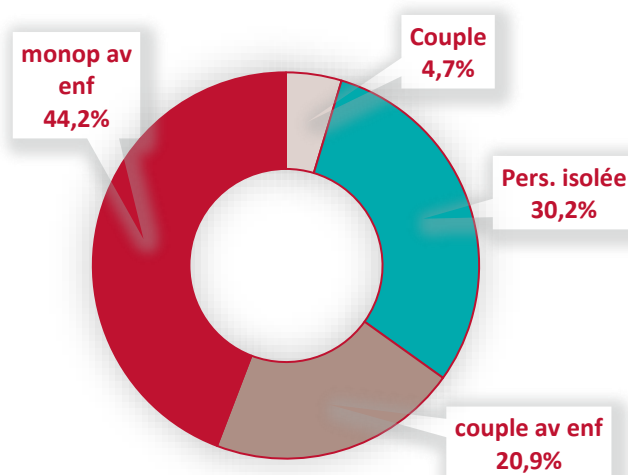
L'année 2021 s'inscrit donc parmi les plus faibles des cinq dernières années, aussi bien sur les entrées que sur les sorties. Dans les chiffres, **43 entrées et 39 sorties**.

Pour autant, les locataires n'ont pas été pénalisés puisque la durée moyenne d'occupation des logements est plutôt en baisse (2 ans et 6 mois en 2021, contre 2 ans et 10 mois en 2020). Notons également que le nombre des entrées n'est pas encore impacté par la création des 4 nouveaux logements inaugurés en fin d'année aux Loges-en-Josas et à Saint-Nom-la-Bretèche, leur mise en service effective, c'est-à-dire l'arrivée de leurs premiers occupants, n'étant intervenue que dans les premières semaines de 2022.



Qui sont les 43 ménages qui ont rejoint SNL Yvelines en 2021 ?

Le profil des familles accueillies en 2021 diffère sensiblement de l'année précédente, sans que l'on puisse y trouver d'explication satisfaisante : si le nombre de couples sans enfant évolue peu, la proportion de familles avec enfants a clairement baissé (- 8 %), au profit des personnes isolées, qui constituent près d'un tiers des entrées 2021 (moins de 12% en 2020). Notamment, les familles monoparentales représentent cette année moins de 45 %, chiffre le plus bas recensé sur les cinq dernières années.



Composition des ménages arrivés en 2021



37 ans

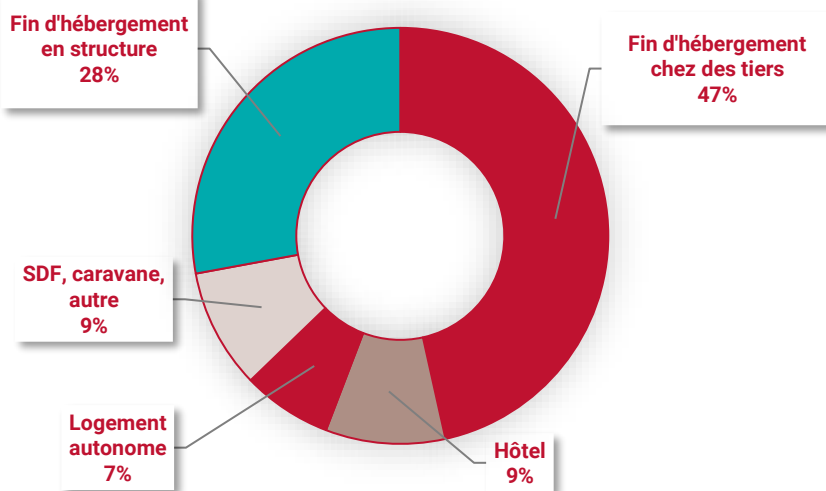
AGE MOYEN du chef de famille

53,5 %

des chefs de famille sont SALARIES

Sur les 43 ménages entrés dans les logements SNL en 2021, 36 ont été orientés par le SIAO 78, dont 26 avaient été identifiés par les Secteurs d'Action Sociale des Yvelines.

Parmi ces ménages, 21 % étaient des femmes victimes de violence, et 21 % comptaient au moins un membre ayant obtenu un statut de réfugié. Dans une proportion très comparable aux années précédente, plus de la moitié des ménages entrés en 2021 étaient sans logement au moment de leur arrivée à SNL Yvelines (53,5 %, contre 56,8 % en 2020 et 54,3 % en 2019). Deux familles étaient en situation d'expulsion.



Situation, avant leur arrivée à SNL, des ménages entrés en 2021



Et les 39 ménages locataires qui ont quitté leur logement-passerelle ?

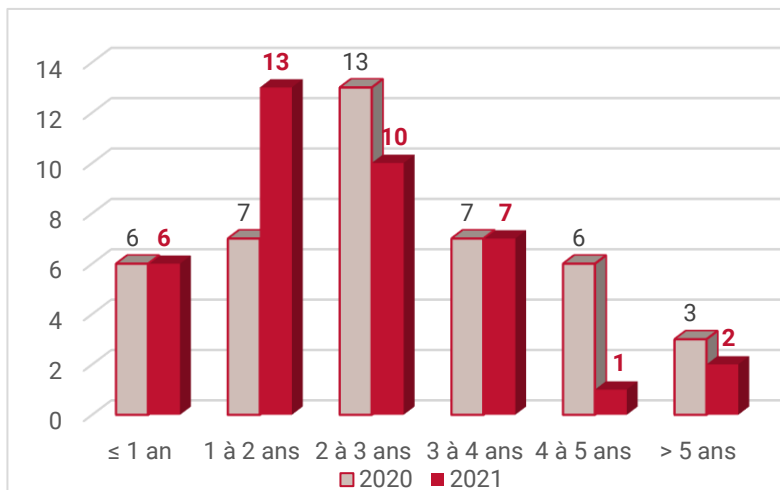
Sur les 39 ménages qui ont quitté leur logement SNL au cours de l'année 2021, 37 ont emménagé, souvent avec l'aide des bénévoles SNL, dans un logement durable. L'objectif de l'association a été atteint cette année à près de 95 %, légèrement au dessus du taux moyen de relogement constaté depuis le début de l'existence de l'association, proche de 90 %.

La durée moyenne du séjour en logement SNL est en légère baisse par rapport à l'année précédente, ce qui s'explique principalement par de nombreux départs de locataires rentrés depuis moins de deux ans. Le logement-passerelle prend tout son sens, et ces chiffres illustrent la volonté de maintenir les locataires dans leur logement « le temps qu'il faut » : deux locataires qui ont quitté SNL en 2021 étaient présents, l'un depuis 5 ans et demi, l'autre depuis plus de 13 ans.

Au 31 décembre 2021, 43 ménages étaient prêts à être relogés, c'est-à-dire en attente de proposition de logement durable de droit commun, contre 38 à fin 2020.

Au total, et depuis sa création en 1997, SNL Yvelines aura accompagné 164 ménages en 2021, contre 161 en 2020, 158 en 2019 et 145 en 2018. Cet accroissement, prévisible, justifie pleinement l'évolution de l'équipe salariée apportée au cours de ces dernières années, mais souligne également le besoin constant de recruter de nouveaux bénévoles, de manière à maintenir la qualité du soutien apporté aux locataires et de leur offrir ainsi les meilleures chances d'aboutir à une situation stabilisée et à un logement pérenne.

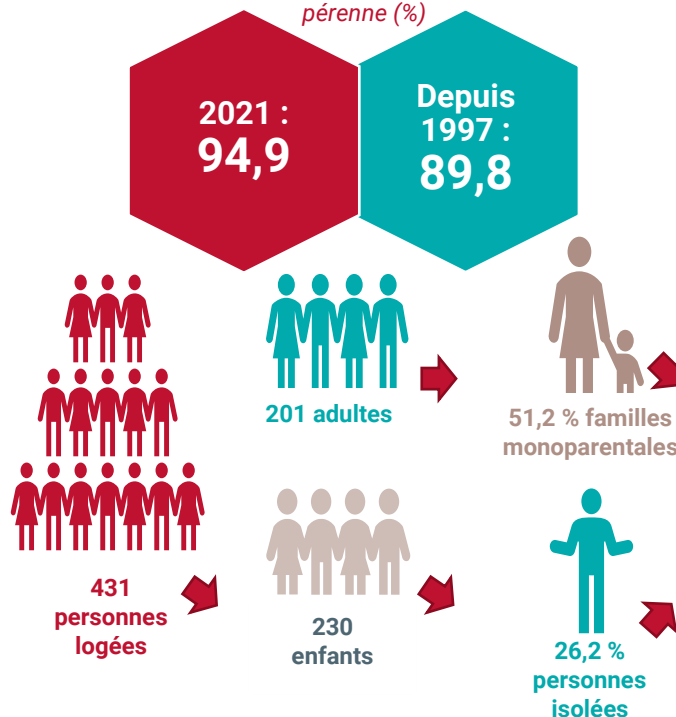
Par contre le nombre de personnes en logement SNL cette année est en légère baisse (431 contre 448, malgré les 4 logements mis en service en début d'année). Ceci s'explique simplement par l'augmentation du pourcentage de personnes isolées parmi les locataires, et de la réduction du nombre de familles monoparentales, liées à une mise à disposition conjoncturelle de logements de plus petite taille cette année.



Durée de séjour à SNL des locataires sortis dans l'année

Taux de relogement (%)

Part des ménages relogés dans un logement pérenne (%)



SNL... Ce sont les locataires qui en parlent le mieux !

« Avec un logement on est en sécurité, ça donne la paix...
Ce qui me plaît le plus à SNL ce sont les bénévoles, avec eux je me sens en famille...
Si je ne parle pas régulièrement (à mon accompagnatrice) je ne me sens pas bien, elle me rassure...
Nous sommes tellement bien dans cette ville, je ne veux plus en partir. »

(Extrait d'un article paru dans le Magazine de la Ville de Viroflay, édition février-mars 2021)



LES DONATEURS

Nos donateurs sont hallucinants !



Malgré toutes les difficultés traversées durant cette année 2021, autant économiques que sociales ou psychologiques, les donateurs SNL trouvent encore les ressources pour aider ceux qui sont dans la précarité !

Ainsi la collecte 2021 est du même niveau, voire légèrement au dessus des montants recueillis en 2020 (+2,1 % à périmètre égal : dons directs hors manifestations et abandons de frais). Rien de bien notable ? Au contraire, ce serait oublier que l'an dernier avait été l'occasion d'un don exceptionnel, de ceux que l'on voit rarement, à hauteur de 50 000 euros ! Or non seulement ce montant a été comblé cette année, mais il a même été quelque peu dépassé !

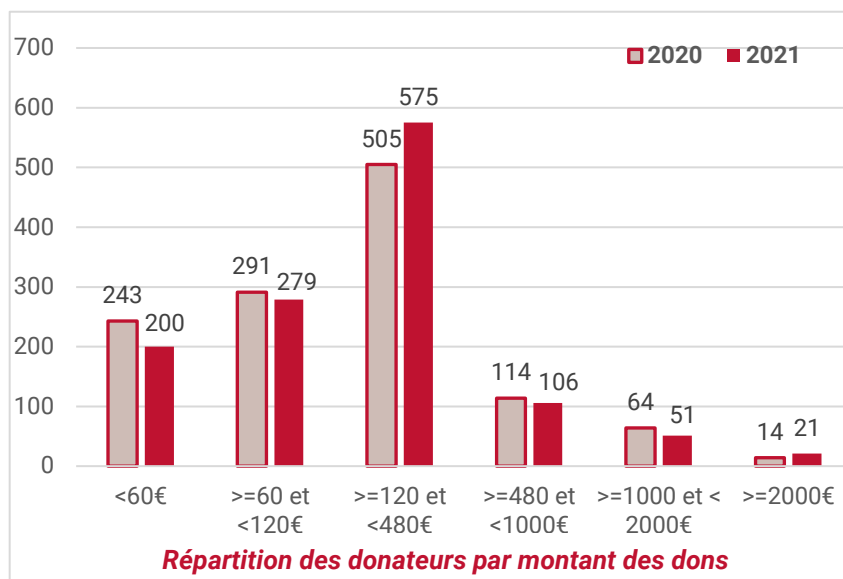
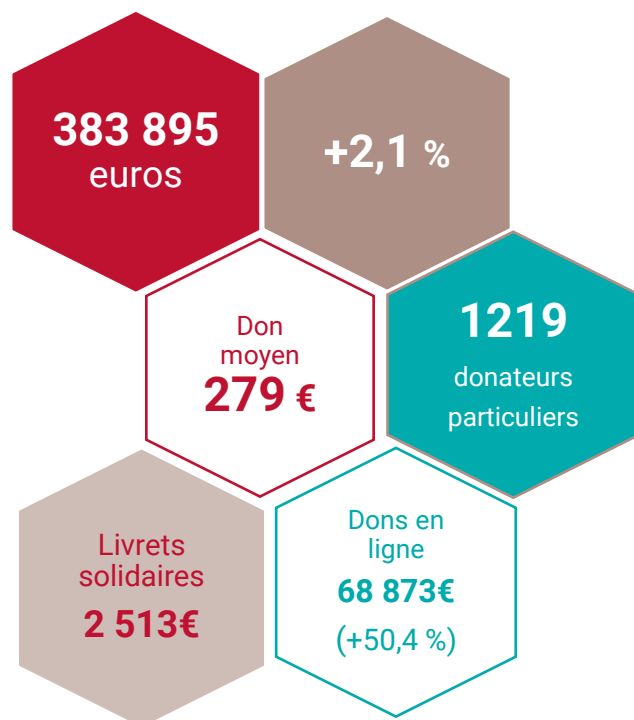
Dans le même temps, les manifestations des GLS, qui n'ont quasiment pas pu reprendre malgré les efforts déployés par les bénévoles des groupes, n'ont rapporté « que » 9 327 euros, bien loin de 2019 par exemple, année record où plus de 25 300 euros avaient été récoltés lors des différents évènements organisés par les groupes locaux.

C'est donc encore une très belle année, qui s'inscrit dans le prolongement des exercices antérieurs, toujours un peu plus. C'est une magnifique illustration de notre slogan « Solidarités nouvelles », sans cesse renouvelées avec des orientations qui suivent les évolutions sociétales :

- une diminution sensible des dons directs, en chèques ou en espèces : après la baisse de -0,5 % enregistrée l'an dernier, on note cette année une réduction de près de 10 % de l'utilisation de ces modes de paiement ;
- et inversement, une augmentation spectaculaire de toutes les formes de dons numériques : dons en ligne (+ 50 %), prélèvements automatiques (+ 19 %), virements (+ 45 %).

On observe par ailleurs que le don moyen s'établit cette année à 279 euros, en régression d'un peu plus de 4 % par rapport à l'an dernier, avec un nombre de donateurs quasiment équivalent (+ 1).

A TOUS UN TRES GRAND MERCI !!

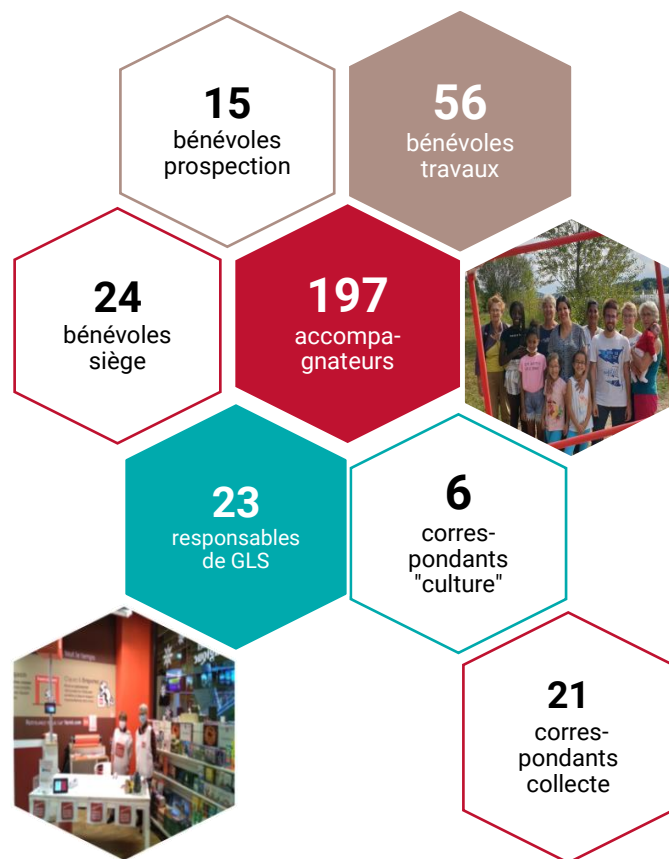


Vue actuelle de la maison de Bougival, dans laquelle deux logements SNL seront créés. Début du chantier au printemps 2022

LES BÉNÉVOLES



SNL, c'est une famille où il est possible de trouver une place pour chacun : si les missions les plus visibles, accompagnateurs ou « bénévoles travaux » sont les plus nécessaires pour assurer la qualité au quotidien du soutien aux locataires, et les plus "gourmandes" en ressources humaines, de nombreuses autres tâches font appel à la contribution des bénévoles. Secrétariat, prospection de biens immobiliers, accueil des nouveaux bénévoles, appui à la gestion locative, commissions d'attribution des logements, organisations de formations, communication à tous niveaux, contribution aux ateliers collectifs, etc. le bénévolat est présent partout, et indispensable au fonctionnement d'une association comme SNL Yvelines. Même si une trentaine de nouveaux bénévoles nous rejoignent chaque année, l'association est donc en permanence en recherche de nouvelles énergies, car les besoins croissent, à la mesure du développement de l'association.



LE BENEVOLAT A SNL YVELINES en 2021



18,8 équivalent temps plein

+27 nouveaux bénévoles
305 bénévoles actifs

Au sortir de ces mois de crise sanitaire qui furent éprouvants, il est très vite devenu important de pouvoir se remobiliser vers de nouveaux projets, de nouvelles perspectives. Les événements de plein air de la rentrée y contribuèrent largement, et en point d'orgue le pique-nique de l'association en septembre fut sans doute déclencheur pour relancer la dynamique, et en tous cas un très bon moment de retrouvailles, dans la simplicité et la chaleur des liens recréés.

La Valorisation du Bénévolat, juste reconnaissance de l'engagement des bénévoles

Depuis l'an dernier, la valorisation du Bénévolat est une composante à part entière des comptes de l'association, légitime prise en considération de la contribution apportée par l'investissement et le temps des bénévoles. A l'initiative des Etats Généraux du Mouvement SNL, une méthode commune de valorisation se met en place au sein des différentes instances départementales. Cette méthode, déployée au sein des GLS de SNL Yvelines en 2021, fait apparaître que, sur les **4 131 journées** que les bénévoles ont consacrées à « leur » association, 56,4 % ont été dédiés aux missions sociales (accompagnement, vie associative, entretien des logements, ...), 27,6 % à la recherche de fonds, et 16 % au fonctionnement.

	2021	2020
Découverte SNL (nouveaux bénévoles et nouveaux locataires)	1	0
Sensibilisation à l'accompagnement	3	1
Rencontres des responsables de GLS	5	4
Coordination correspondants collecte des GLS	3	2
Groupe de travail Mécénat d'entreprise-PME	0	1
Coordination des bénévoles travaux	1	1
Ecoute et Approfondissement de l'accompagnement (formation Astrée)	1	0
TOTAL	14	9



L'ACTION DES GROUPES LOCAUX DE SOLIDARITÉ

Plus que jamais en 2021, le GLS, Groupe Local de Solidarité, a constitué la pierre angulaire du fonctionnement de l'association. Les restrictions sanitaires ont empêché les actions d'envergure, les répercussions sociales et économiques de la pandémie ont conduit chacun à se pencher en priorité sur ses plus proches : ainsi les groupes locaux ont-ils recherché des possibilités d'actions dans leur périmètre immédiat pour maintenir au mieux le lien de proximité : entre bénévoles, auprès des locataires, et aussi au niveau de leurs communes respectives.

Les forums d'associations ont été suivis autant que cela a été possible suivant les dispositions prises par les équipes municipales, les réunions internes de bénévoles ont été maintenues avec souvent la volonté d'associer davantage les locataires.

Les traditionnels événements ont été tenus principalement lorsqu'ils se déroulaient à l'extérieur : le tournoi de pétanque à Sainte-Mesme, les brocantes dans plusieurs communes du département, le voyage à la mer des Versaillais, ...

Mais aussi de nouvelles formes de manifestations ou d'événements ont été inventées, sur toute la palette créative de nos bénévoles : cueillette dans les vergers de la Ferme de Gally, rallye pédestre mis en place par le Groupe de St Quentin, privé cette année encore de son Loto favori ; vente de peintures sur porcelaine au Pecq, vente de confitures, ou de boissons dans les quelques buvettes d'été des fêtes municipales, et le retour de l'action « paquets-cadeaux » à la librairie Furet du Nord de Montigny avant les fêtes de fin d'année, qui avait disparue en 2020, etc. Toutes les occasions ont été saisies pour mettre en valeur la belle dynamique du projet SNL et pour se retrouver entre bénévoles et locataires au service de la même cause.

Certes la rentabilité financière n'a pas été à la hauteur des années précédentes : nouveau recul (-36,3 %) par rapport à 2020, près de 20 000 euros de moins qu'en 2019 !). Néanmoins ces événements ont permis de maintenir l'activité associative et l'implication de tous, de favoriser l'accueil des nouveaux locataires et leur intégration dans les groupes, en même temps qu'ils sont la meilleure manière de témoigner de la vitalité quotidienne du mouvement.



Sainte-Mesme et son tournoi annuel de pétanque



Stand SNL au Forum des associations de Viroflay



Versailles et ses deux brocantes



TÉMOIGNAGES 2021

M. Z, locataire à Versailles

L'accueil

« J'ai été bien accueilli chez SNL. La rencontre avec Jean-Michel et Thomas lors du processus d'attribution s'est bien passée. Au moment de l'attribution, j'ai eu tellement de joie, un truc s'est débloqué après 4 ans sans mon propre logement. Après il y a eu le déménagement avec l'aide de SNL, le choix des meubles dans les caves, et l'installation dans mon appartement. J'ai tenu à embellir mon logement : depuis mon enfance, j'aime décorer mon lieu de vie pour qu'il me ressemble. La maison n'est pas très grande, mais elle correspond à mes besoins. Je m'y sens bien. Et je me sens entouré quand je parle à mes accompagnatrices, Enora et Chantal. »



Enora, bénévole à Versailles

L'engagement bénévole

Cette année avec SNL a été une occasion pour réfléchir à la question : comment concilier nos actions du quotidien (déménagements, accompagnement, ponctuelles (déjeuner de Noël avec les locataires, journée annuelle à la mer avec nos locataires...) avec les contraintes sanitaires et l'incertitude ambiante ? Chaque événement a été l'occasion de redoubler de créativité et d'adaptabilité afin de prévoir tous les scénarios.

De mon côté, l'année écoulée a été notamment l'occasion d'assister à ma journée de découverte de SNL, interrompue pendant la crise sanitaire, et de participer à des groupes de travail éditoriaux (redémarrage du journal La Passerelle, et réflexion d'élaboration d'une newsletter) qui m'ont permis d'élargir encore davantage mon cercle de connaissances au sein de SNL. Chaque rencontre est un cadeau !

Audrey, travailleur social

Le double accompagnement

Je suis arrivée à SNL en septembre 2021. Avant, je travaillais dans l'accompagnement global, mais je ne connaissais pas la spécificité de l'accompagnement social lié au logement. Ayant été confrontée à la problématique du mal-logement des ménages précarisés, l'accès au logement pérenne me semblait être une nécessité pour l'insertion sociale des personnes. Le projet de l'association correspondait donc à mes attentes professionnelles. Néanmoins, l'articulation des missions du travailleur social et du bénévole accompagnateur restait floue.

Après 8 mois à SNL Yvelines, je me rends compte que le travail à SNL est tout à fait particulier et varié. Le lien avec les différents métiers (gestion locative, travaux, M.O.I) ainsi qu'avec les bénévoles, permet une richesse dans l'accompagnement. En effet, le double accompagnement bénévole/travailleur social est très complémentaire. C'est un soutien pour les locataires en 1er lieu, mais également pour moi car ils ont une connaissance du tissu social local que je n'ai pas. C'est un vrai atout !



LE MOUVEMENT SNL

SNL Yvelines fait partie intégrante d'un mouvement d'envergure régionale, qui se décline entre 2 entités mutualisées, SNL-Union et SNL-Prologues, et six associations départementales : Paris, Yvelines, Essonne, Hauts de Seine, Val-de-Marne et Val d'Oise.



LE MESSAGE DU MOUVEMENT SNL

La poursuite de la crise sanitaire et économique a conduit le mouvement SNL à veiller particulièrement au maintien des liens sociaux avec les locataires, afin que la crise sanitaire ne devienne pas un nouveau facteur d'exclusion des plus précaires. Bénévoles, salariés et locataires ont fait preuve d'agilité, pour que les liens permettent rebonds et résilience.

Malgré ce contexte, SNL a poursuivi activement les actions de développement du projet en Seine-Saint-Denis et dans le Val d'Oise. L'association SNL Val d'Oise a pris son essor en 2021, avec des bénévoles engagés et le recrutement d'une salariée en charge de la coordination et de l'accompagnement social. Les premières familles ont été accueillies et accompagnées, et plusieurs logements sont en travaux. En Seine-Saint-Denis, le partenariat étroit entre SNL Val de Marne et SNL Union permet l'implantation du projet sur ce territoire, avec le recrutement de nouveaux bénévoles et l'accueil de nouvelles familles dans les communes cibles.

Pour permettre de faire vivre les axes stratégiques des Etats généraux, SNL a proposé des « rencontres de l'habitat solidaire », lieu d'échanges en ligne entre membres de SNL et externes, autour des thématiques des axes. C'est ainsi que l'expérience de SNL était éclairée par un regard expert et un témoignage de partenaire.

Le plaidoyer et l'interpellation autour des questions de mal-logement ont également été centraux, notamment à l'occasion des élections régionales, mais aussi au travers de la participation à des collectifs d'associations comme le Pacte du Pouvoir de Vivre ou le Collectif des Associations Unis, qui ont permis à SNL de préparer les argumentaires pour les élections présidentielles à venir.



SNL PROLOGUES, COOPERATIVE FONCIERE SOLIDAIRE

Un outil commun, au service des projets associatifs : Parce que le Logement d'abord, ce sont d'abord des logements, Solidarités Nouvelles pour le Logement s'est dotée depuis 1995 d'une foncière, coopérative en union d'économie sociale sous forme de société anonyme à capital variable. Ce capital est détenu par les associations SNL et des associations partenaires, des particuliers, et des investisseurs institutionnels. Les associations détiennent 65 % au moins des droits de vote et les associations SNL sont majoritaires au conseil d'administration de SNL Prologues. Une équipe dédiée d'une dizaine de personnes est complétée par des délégations (de maîtrise d'ouvrage

et de gestion locative et immobilière) aux associations SNL : plus de 50 personnes contribuent ainsi directement à l'activité de la coopérative (production, gestion et entretien des logements).

Le soutien au projet SNL, c'est aussi l'épargne solidaire : Depuis 2020 SNL-Prologues mobilise spécialement les particuliers qui souhaitent donner du sens à leur épargne : la mobilisation collective et la plateforme investisolidaire.fr ont permis de confirmer en 2021 cette dynamique, récompensée par le Prix Epargne solidaire décerné par Fair & Le Monde.

Les États généraux SNL ayant acté en 2019 une réelle ambition de développement des réponses apportées aux plus démunis, une démarche de « programmation concertée » menée entre les associations SNL et leur foncière a permis d'actualiser et de préciser les axes de développement immobiliers. Malgré la période Covid, l'année 2021 permet de constater les résultats de cette mobilisation avec 90 nouveaux logements engagés, et 65 livrés dans l'année, en Ile de France mais également en Normandie.

SNL Prologues est une foncière agréée, encadrée et labellisée par les pouvoirs publics, au titre de la Maîtrise d'ouvrage d'insertion et en tant qu'Entreprise solidaire d'utilité sociale (Esus), et depuis 2020 en tant que Service d'intérêt économique général « Foncière solidaire ». Si elle ne reçoit pas directement de dons, son capital (56 M€) en est partiellement issu via les apports des associations coopératrices, et à ce titre SNL-Prologues est également labellisée « Don en confiance ».

LES PERSPECTIVES 2022

2022 s'ouvre sur de plus souriants auspices. Après plusieurs vagues successives de rebond de la pandémie, les variants réinventés de mois en mois se font moins redoutables, et le retour à une vie quasi-normale peut enfin s'entrevoir.

Pour notre association, c'est le signal d'une réouverture sur l'extérieur, et la possibilité de reprendre de larges pans de notre vie associative malmenée dans les deux dernières années.

Les premiers objectifs sont donc, pour SNL Yvelines, de renforcer son action :



En matière de logements :

L'investissement de longue durée dans le relationnel avec les communes commence à porter ses fruits : les mairies nous identifient mieux que par le passé, et nous sollicitent davantage comme des interlocuteurs potentiels lorsque des biens communaux cherchent preneurs ou quand des ventes peuvent faire l'objet de préemption. Ainsi Louveciennes, Voisins, ont d'ores et déjà apporté des possibilités concrètes de création de nouveaux logements, mais d'autres communes comme Bailly, Versailles, se tournent vers nous et offrent des pistes intéressantes que nous tenterons de concrétiser dans les prochains mois. Plusieurs GLS ont manifesté leur souhait d'agrandir leur parc local de logements, l'effort de prospection va être relancé.

Au-delà du périmètre actuel, de nouvelles communes ont engagé un dialogue avec SNL Yvelines : Le Vésinet, L'Etang-la-Ville, Mareil-Marly, Les Essarts-Le-Roi, Le Mesnil-Saint-Denis... Certaines pourront peut-être, à terme, donner lieu à la création de nouveaux GLS, ce qui est également un objectif à moyen terme, le plus récent de nos groupes, Rambouillet, ayant vu le jour il y a déjà plus de 6 ans.

En outre, et bien que plusieurs options aient déjà dû être abandonnées, SNL Yvelines ne renonce pas à créer une Pension de Famille sur son territoire, mais il s'agit d'un projet complexe, qui se mûrit sur le temps long.



En matière de vie associative :

Si son bénévolat reste profond et bien ancré, force est néanmoins de constater que les équipes sortent fatiguées de cette crise sanitaire qui a beaucoup puisé dans les ressources humaines, physiques et mentales. Un besoin de renouvellement s'exprime, plus ou moins sensible suivant les GLS. Comment attirer davantage de nouveaux bénévoles en 2022, comment les amener à s'investir dans la durée, comment mieux répartir les tâches pour éviter la surcharge de certains, notamment les responsables des groupes locaux ? Ces questions sont autant de défis qu'il faudra relever rapidement, tant la richesse humaine apportée par les bénévoles est à tous égards indispensable au fonctionnement de SNL Yvelines.

La pleine activité des GLS pourra reprendre au fur et à mesure de la levée des contraintes sanitaires :

- ↳ Relance des manifestations et en particulier des spectacles : bien que les programmations des salles communales se révèlent compliquées à la reprise, l'illustre Loto de St Quentin se déroulera en février, les premières soirées théâtrales sont annoncées pour le début du printemps.
- ↳ Actions collectives : les ateliers à visée pédagogique, sur les économies d'énergie, le savoir-habiter ou encore les bases du numérique, vont pouvoir rouvrir progressivement, peut-être dès le printemps 2022.
- ↳ Communication : ce domaine, un peu délaissé au cours des dernières années, va être réinvesti : poursuite des publications du magazine « La Passerelle », retour de la newsletter de SNL Yvelines à l'attention des bénévoles et des locataires, développement de la présence de SNL Yvelines sur les réseaux sociaux, sont autant de chantiers importants à remettre en mouvement.

L'année 2022 s'annonce déjà pleine de belles surprises !

SNL YVELINES – RAPPORT FINANCIER



Tout comme 2020, l'année 2021 a encore été une année atypique du fait de la poursuite de la pandémie.

Le parallèle se prolonge au niveau des résultats : tout comme 2020, l'année 2021 se révèle comme une bonne année pour SNL Yvelines sur le plan financier.

L'exercice 2021 dégage en effet un résultat global de 235 757 €, contre 152 097 € en 2020.

Cependant le compte de résultat a été significativement impacté, en charges comme en produits, par

- ↳ la vente d'un logement de Louveciennes (OP 005), devenu impropre à la location et qui était le dernier logement en propriété intégrale de SNL Yvelines.
- ↳ Des mouvements financiers liés à l'opération 529 (Les-Loges-en-Josas).

ANALYSE DU COMPTE DE RÉSULTAT

[Le tableau du compte de résultat 2021 est reproduit en page 23]



Produits

Loyers

Les loyers perçus s'élèvent à 596 038 € contre 566 665 € en 2020, soit une augmentation de 5 % environ. Ceci comprend à la fois le loyer proprement dit ainsi que les charges locatives et assurances.

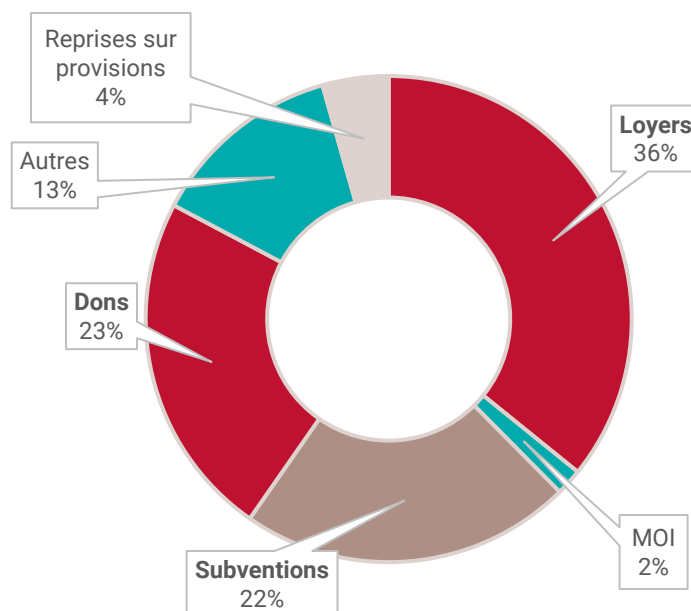
Le parc a augmenté de deux logements cette année (4 logements mis en service, moins la vente du logement de Louveciennes, et le glissement de bail d'un logement au Pecq) ; le taux de vacance est passé de près de 10 % à fin 2020, taux relativement élevé du fait de la pandémie, à moins de 8 % à fin 2021. Le nombre de logements simultanément vacants s'est maintenu autour de 10, alors qu'un pic de 20 avait été atteint durant l'été 2020.

Vente don en nature

Ce sont les ventes d'actions Prologues transformées en don par les donateurs. Distingués sur une ligne séparée en 2020, ces dons sont maintenant réintégrés dans les dons libres. Le montant en 2021 est de 35 000 €.

Prestations de service

Les recettes des manifestations et ventes ont encore très fortement diminué encore en 2021. C'est évidemment le résultat des confinements successifs. Les groupes restent mobilisés, la plupart des forums des associations ont pu avoir lieu, et les premières début 2022 permettent d'espérer une reprise que les bénévoles souhaitent la plus franche possible.



Répartition des ressources 2021

M.O.I. (Maîtrise d'Ouvrage d'Insertion)

Les honoraires de M.O.I sont principalement versés au moment de la signature de l'acte de vente ou de bail, et à la mise en service. En l'absence de signature de nouveaux actes sur l'année 2021, on compte trois mises en service pour le compte de SNL Prologues en début d'année (1 acquisition aux Clayes-sous-Bois et 2 baux à réhabilitation à Cernay-la-Ville) ; les quatre nouveaux logements qui ont été créés en 2021 n'ont été mis en service qu'au tout début 2022. De ce fait, le montant des honoraires perçus au titre des prestations de M.O.I a diminué en 2021.

Subventions

Cette année encore, du fait de la crise sanitaire, les 110 mesures finançables par le Conseil Départemental au titre de l'accompagnement social n'ont pas pu être atteintes, et 99 mesures seulement ont été prises en compte. Toutefois, le reliquat de 2020 versé en 2021, supérieur au montant prévu, permet à ce poste d'enregistrer une augmentation sensible, d'un peu plus de 10 %, avec un montant total de 288 625 €.

Au niveau des subventions des communes, le montant 2021 de 12 600 € est en légère augmentation par rapport à l'an dernier où le versement par les 13 communes qui financent l'action communale des GLS s'élevait stricto sensu à 12 240 €. On note que la ligne budgétaire englobait en 2020 une subvention d'investissement de 15 000 € destinée à l'opération engagée sur St Nom la Bretèche, qui avait été versée à SNL Yvelines pour le compte de SNL Prologues, ce qui explique l'écart important constaté entre les deux années.

Contributions financières autres organismes

Ce poste correspond aux contributions qui sont apportées par des organismes tiers, le plus souvent d'autres associations ; pour SNL Yvelines, ce seront des subventions reversées via SNL Union ou le fonds de dotation. Le total de 66 427 € enregistré cette année recouvrent une contribution d'Action Logement Services, de la DRIHL pour l'accompagnement social des réfugiés, de Malakoff Médéric Humanis, et une contribution de l'association Wake Up Café pour l'accompagnement de deux ménages locataires sur notre département, en application de la convention signée avec le mouvement SNL en 2018.

Dons

Les dons s'élèvent à 383 895 € à comparer aux 375 972 € de l'année 2020, soit une augmentation de 7 923 € (+ 2,1 %). Le don exceptionnel de 50 000 € reçu en 2020 a été compensé partiellement par le don de 35 000 € d'actions Prologues mentionné précédemment. Les prélèvements automatiques mensuels ainsi que les dons en ligne continuent leur progression, pour s'établir respectivement à 49 980 € (+ 19,4 %) et à 68 893 € (+ 50,4 %).

Le nombre de donateurs reste stable à 1 232 (dont 13 personnes morales).

Produits financiers

Légère baisse de ce poste cette année, de 9 593 € à 8 610 €. Les contrats d'épargne à terme ont rapporté un peu plus cette année et les rendements devraient augmenter régulièrement jusqu'à leur terme en 2026. Il n'y a pas eu cette année de vente d'actions avec plus-value significative.

Produits exceptionnels

Les produits exceptionnels sont en nette augmentation cette année, passant de 9 752 € à 140 016 €. Ce montant s'explique par la vente du logement SNL de Louveciennes pour 60 000 €, par le don de parts Prologues de 35 000 €, et par la subvention communale pour le logement des Loges en Josas (45 000 €) qui sera in fine rétrocédée à SNL Prologues.

Reprises sur provisions d'exploitation

Les reprises sur provisions ont augmenté de 25 981 € pour s'établir à 73 121 €, qui recouvrent 19 831 € pour les créances douteuses, 33 289 € pour les provisions pour risques et charges qui concernent l'entretien, et 35 000 € de reprises de fonds dédiés (correspondant à 15 000 € pour la subvention communale de St Nom-la-Bretèche, et 20 000 € de l'opération Petites Pierres des Loges-en-Josas).

Report sur subventions attribuées

Ce poste s'est élevé à 38 045 € cette année. Il correspond à 26 831 € de reprise de subventions suite à la vente du logement de Louveciennes, le reste étant constitué de reprises d'amortissement des subventions reçues pour les locaux de l'ancien et du nouveau siège.

Transfert de charges

Cette ligne est en diminution sensible, passant de 36 944 € à 27 213 €. Elle retrouve un niveau plus proche de celui de 2019, après le point singulier qu'avait constitué l'année 2020.



Charges

Consommation Eau, EDF, sous-traitance...

Cette année encore ce poste est en baisse, passant de 14 352 € en 2020 à 9 956 € en 2021, soit une réduction de plus de 50 % enregistrée sur l'ensemble des deux dernières années.

Loyers Prologues et Union

Ce sont les loyers versés aux propriétaires de nos logements, principalement notre Foncière SNL Prologues, et d'autres bailleurs sociaux (« Moulin vert » par exemple) qui mettent quelques logements à notre disposition.

Le montant s'élève à 170 158 €, supérieur de 2,5 % à l'année précédente (166 085 €), consécutivement aux mises en service de nouveaux logements.

Entretien des logements

Ce poste, qui regroupe à la fois l'entretien effectué par SNL Yvelines et celui effectué par les syndicats, est encore en progression cette année de 90 337 € à 104 477 €, soit presque 16 %, du fait en particulier des entretiens exceptionnels sur le siège de Montigny. En outre, comme l'an dernier, les conditions sanitaires ont conduit à confier aux artisans une partie des travaux qui étaient habituellement pris en charge par les bénévoles travaux.

Impôts et taxes

Le montant s'élève à 71 556 € cette année contre 67 858 € en 2020, soit une augmentation de 5 %.

Si on constate une légère diminution de la taxe foncière qui passe de 41 077 € en 2020 à 39 809 € en 2021, il apparaît a contrario une forte augmentation des taxes sur les salaires, qui passent de 12 141 € à 15 732 €. L'impôt sur les sociétés (IS) lié principalement au loyer perçu au titre de l'ancien siège du Chesnay, augmente de 7 278 € à 8 226 €.

Frais de personnel

Les frais de personnel s'élèvent à 522 679 €, en augmentation de 65 074 € (+ 14,2 %). Le nombre d'employés équivalents à taux plein (ETP) est passé de 8,05 en 2020 à 9,62, soit une augmentation de 19 % ce qui explique l'augmentation de la masse salariale.

Pertes définitives sur loyer

Après une très forte baisse en 2020, le montant des pertes sur loyer est à nouveau en hausse à 10 606 €, soit une valeur inférieure à celle constatée en 2019, mais en augmentation de 6 967 € par rapport à 2020. On note que les impayés, qui font l'objet d'une grande vigilance de la part de l'équipe de gestion locative, ne concernent qu'un nombre très restreint de locataires.

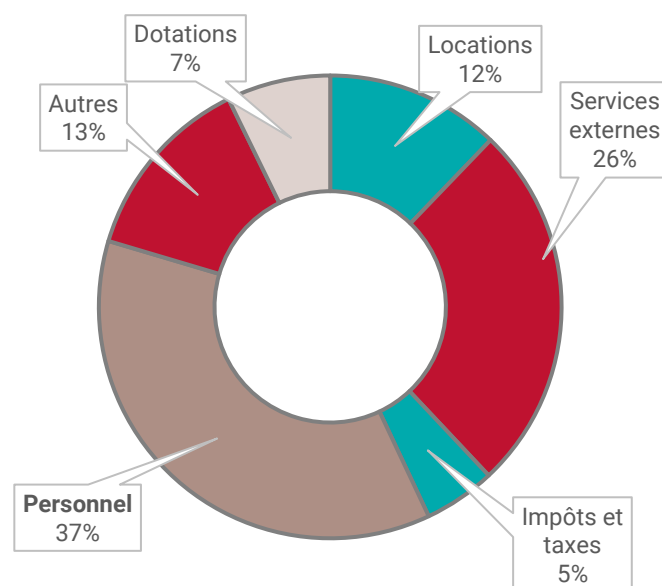
Cotisations SNL Union

La cotisation reste inchangée à 28 117 €.

Notons que les entités du mouvement SNL ont convenu d'une nouvelle clé de répartition des cotisations à travers desquelles les SNLD participent à l'équilibre des comptes de SNL Union. La nouvelle clé, qui reposera davantage sur des paramètres liés à l'activité (notamment nombre de logements et nombre d'ETP) s'appliquera à partir de 2022 et devrait entraîner pour SNL Yvelines une légère réduction de ce poste de dépenses.

Prologues opération de bail

La rénovation des logements en bail à réhabilitation est payée par SNL Prologues mais financée par la SNLD



Répartition des charges 2021

concernée. En 2021, il a été notifié à SNL Prologues le versement de subventions pour un montant de 59 851 €, qui concerne trois opérations : St Nom-la-Bretèche pour 40 000 €, Viroflay pour 5 502 € et Cernay-la-Ville pour 14 349 €.

Charges exceptionnelles :

Une partie du montant enregistré de 85 900 € est liée à la vente du logement de Louveciennes (charges d'amortissement), ainsi qu'à 35 000 € de ventes d'actions Prologues (ultérieurement reversés en dons).

Dotations aux amortissements et provisions

Le montant 2021 des dotations aux amortissements et provisions s'élève à 38 453 €, en légère augmentation par rapport à 2020. L'amortissement du siège de Montigny représentent une grande partie de cette dotation.

La ligne « engagements à réaliser sur subventions dédiées » correspondait en 2020 à la subvention communale de St Nom la Bretèche (15 000 €) et à l'opération Petites Pierres des Loges-en-Josas, dont les rentrées ont été enregistrées au niveau des produits. Pour 2021, le montant enregistré de 7 128 € représente la contrepartie de la quote-part attribuée à SNL Yvelines d'une subvention versée par Malakoff Médéric Humanis à SNL Union.

Les dotations aux provisions sont relativement stables, et s'établissent à 20 274 € (- 6,2 %) pour loyers douteux et 37 635 € (+ 1,8 %) pour risques et charges (entretien).

LE BILAN

[Le tableau du bilan 2021 est reproduit en page 24]

Actif

Immobilisations corporelles et incorporelles

Légère diminution de ce poste qui s'élève à 668 987 €, du fait de l'amortissement des immobilisations incorporelles.

Parts SNL Prologues

En 2021, SNL Yvelines a acquis 159 parts à 200 € de SNL Prologues, soit un montant de 31 800 €. Ces parts se rajoutent aux 15 836 parts déjà en possession de SNL Yvelines à fin 2020.

Parts Crédit coopératif

Les intérêts de parts du Crédit coopératif sont automatiquement réinvestis en parts. Cette année le taux d'intérêt est de 0 % contre 1 % en 2020, la valeur reste donc inchangée.

Trésorerie

La trésorerie a augmenté de 123 197 € pour atteindre 1 680 440 € (+ 8 %). Cette nouvelle consolidation de notre trésorerie, tout comme le résultat constaté, encouragent SNL Yvelines dans sa volonté de développement et d'acquisition de nouveaux logements.

Passif

Fonds propres

D'un montant de 5 247 354 €, les fonds propres sont en augmentation de 165 713 € (+ 3,2 %), grâce principalement au résultat de 235 757 €.

AFFECTATION DES RÉSULTATS

Le résultat global s'établit à 235 757 €, duquel il faut retrancher 15 320 € de dons affectés à l'investissement soit un résultat d'exploitation de 220 437 €.

Cette année, le montant nécessaire pour l'acquisition des parts Prologues est de 31 775 €. Il est proposé d'utiliser à cette fin les 15 320 € de dons dédiés à l'investissement et de compléter par 16 455 € à prendre dans la réserve de fonds propres pour projets futurs.

Subventions d'investissement

Diminution notable de ce poste qui passe à 103 217 €. Ceci s'explique notamment par le reversement à SNL Prologues de la subvention communale concernant les logements de Rambouillet (pour 32 000 €) et par la sortie de subventions liées à la vente du logement de Louveciennes (35 323 €).

Réserves de fonds propres pour projets futurs

Elle est d'un niveau élevé à 925 890 €. Il conviendra dans les années qui viennent d'utiliser ces réserves pour réaliser de nouveaux logements.

Report à nouveau

Ce poste a diminué des 83 000 € correspondant à la subvention pour les Loges en Josas, qui a été versée par anticipation l'an dernier à SNL Prologues.

Fonds dédiés

Le montant de 7 128 € enregistré dans les fonds dédiés correspond à la moitié, à inscrire pour 2022, de la subvention Malakoff Médéric Humanis, qui a été versée pour la période juin 21 à juin 22.

Emprunts et dettes financières divers

Ce poste d'un montant de 647 849 € est en diminution de 47 812 €, due en grande partie à la réduction progressive du montant restant à rembourser de l'emprunt souscrit pour l'acquisition du siège de Montigny.

Il est proposé d'utiliser les dons non affectés, soit 148 138 € pour équilibrer le déficit des différents métiers.

Il est proposé de verser le reste des dons non fléchés, soit 220 437 €, à la réserve disponible, utilisable aussi bien pour les investissements que pour les autres besoins de l'association.



COMPTE DE RÉSULTAT PAR ORIGINE ET PAR DESTINATION (CROD)

Ce tableau reprend le compte de résultat et présente les produits par origine ainsi que les charges par destination, avec le montant des dons pour les financer.

Le total des produits se répartit entre :

- ↳ 383 895 € qui proviennent de la générosité du public,
- ↳ 867 682 € qui ne sont pas issus de la générosité du public et qui sont principalement les loyers,
- ↳ 339 270 € qui viennent des subventions perçues dans le cadre du financement courant,
- ↳ Le reste correspond aux reprises sur provisions et utilisations des fonds dédiés antérieurs

Dans la partie charges, on vient lire (en 2ème colonne) de quelle manière les fonds qui proviennent de la générosité du public ont été utilisés :

- 148 138 € ont été utilisés pour financer les charges de cette année, dont 82 316 € sur les missions sociales, 11 570 € consacrés à la recherche de fond, 54 253 € pour couvrir les frais de fonctionnement.
- Il reste donc 235 757 €, correspondant au résultat global de cette année.

Le CROD par nature, concerne les dons en nature par destination ; pour SNL Yvelines il s'agit de la valorisation du bénévolat et des abandons de loyer.

COMPTE D'EMPLOI RESSOURCES (CER)

Ce tableau reprend le montant total des dons et détaille leur utilisation par destination. Il permet de connaître le montant des dons en réserve à la fin de l'exercice.

Une correction est à apporter au CER (compte d'emploi des ressources) de 2020 : le montant des investissements liés à la générosité du public était de 5 210 €. Il faut l'augmenter de 18 590 € correspondant à l'achat de parts Prologues. De ce fait le montant des ressources reportées liées à la générosité du public, en fin d'exercice 2020 ressort à 1 372 525 €, au lieu de 1 391 115 €. Cette correction est prise en compte dans le CER présenté cette année.

En 2021, les investissements nets liés à la générosité du public sont de 2 826 €, correspondant à 31 775 € d'achat de parts Prologues, diminué de 28 949 €, montant lié à la générosité du public qui avait servi à l'opération de Louveciennes, et qui est rendu du fait de la vente du logement.

[Les tableaux du CROD et CROD par nature sont donnés en page 25, les tableaux du CER et CER par nature en page 26.]



TABLEAU DU COMPTE DE RÉSULTAT 2021

Charges	Total 2021	Total 2020	Total 2019	Produits	Total 2021	Total 2020	Total 2019
Nombre ETP moyen annuel	9,62	8,05	7,06	Nombre ETP moyen annuel	9,62	8,05	7,06
Cons. eau, EDF, GDF, Fourn. admin et SS traitance+syndic brx	9 956	14 352	19 951	Loyers	434 539	409 306	408 906
Locations Prologues + Union + Tiers	170 158	166 085	166 671	Récupération charges locativ. & assur.	161 500	157 369	162 178
M.O.I. Prolog-ues		0	0	Ventes don en nature		10 000	
Entretien des logements - non récupérable	104 477	90 337	43 127	Prestations de services	9 578	15 038	28 690
Ch. locatives récupérables et provision	154 075	161 449	150 294	M.O.I. Prolog-ues	19 800	39 600	0
Charges locatives - non récupérables	24 398	24 203	30 914	Production vendue	625 417	631 313	599 773
Primes d'assurance - non récupérables	10 176	9 070	10 065	Subvention autre			500
Honoraires	16 489	25 359	20 040				
Pub + Relation publique + Documentation + Annonce	6 183	4 090	12 006	FSL - Accompagnement	288 625	261 900	271 350
Frais déplacements	21 065	14 477	13 932	Région IDF		5 000	4 805
Frais réunion/réception	196	99	871				
Frais postaux et de télécommunications	15 038	12 413	9 073	Communes	12 600	27 450	11 680
Autres frais (cotisations, sces bancaires...)	8 112	9 594	8 973				
Formation des salariés et bénévoles	2 260	560	1 893	Subventions de fonctionnement	301 225	294 350	288 335
Achats services externes	542 582	532 088	487 809	Contributions financières autres organismes	66 427	63 833	26 137
				Dons AFEL		400	20 840
Impôts et taxes	71 556	67 858	59 854	Dons investissement & rbt Fonds propres	15 320	5 210	13 323
				Dons libres	368 575	360 362	275 375
Frais de personnel	522 679	457 605	423 511	Autres produits		50	4
				Autres produits	450 322	429 855	335 679
Impayés / loyers et charges	10 606	3 639	12 150				
Cotisations SNL UNION	28 117	28 117	25 807	Produits financiers	8 610	9 593	23 456
Autres charges	29	51	28				
Autres charges de gestion courante	38 752	31 807	37 985	Produits exceptionnels	140 016	9 752	5 812
Prologues opération en bail	59 851	83 000	0	Reprises sur provisions d'exploitations	73 121	47 139	54 563
Charges financières	3 389	3 798	4 337	Reprises sur provision produits financiers			2 257
Charges exceptionnelles	85 912	0	523	Report sur Subventions Attribuées	38 045		121
Dotations aux amort. incorp./corp	38 453	37 137	35 699	Transfert de charges	27 213	36 944	25 860
Engagements à réaliser s/subv. Attribuées	7 128	35 001	0				
Dotations aux provisions pour loyers douteux	20 274	21 603	16 628				
Dotations aux provisions pour risques	37 635	36 952	33 772				
Dotations aux amt. et prov.	103 491	130 693	86 098				
TOTAL DES CHARGES	1 428 211	1 306 849	1 100 116	TOTAL DES PRODUITS	1 663 968	1 458 946	1 335 856
Résultat Global	235 757	152 097	235 740	Nombre moyen logements loués	125	123	121
Résultat d'investissement	15 320	5 210	13 323	Nombre logements Loués au 1/1/N	124	121	121
Résultat résultant de l'exploitation (sans dons investissements)	220 437	146 887	222 417	Nombre de logements loués au 31/12/N	126	124	121

TABLEAU DU BILAN FINANCIER 2021

Actif	2 021	2 020	2 019
Immobilisations Corporelles et Incorporelles	668 987	743 801	769 567
Actions SNL Prologues	3 199 000	3 167 200	3 143 400
Parts Crédit coopératif	330 635	330 635	327 402
Avances long terme (part de fonds propres > 10 %)	215	240	118
Fonds Syndic et Dépôts de garantie	31 463	28 791	15 367
Prêts et avances de Trésorerie	13 659	13 659	25 694
Actif Immobilisé	4 243 960	4 284 326	4 281 548
Avances et acomptes versés	558	1 466	5 018
Autres Créances	262 017	237 035	209 504
Trésorerie	1 680 440	1 557 243	1 268 739
Charges constatées d'avance	3 242	3 996	4 413
Total Actif	6 190 217	6 084 066	5 769 221

Passif	Affectation du Résultat / Transferts de réserves	2 021	2 020	2 019
Subventions d'investissement		103 217	173 262	209 774
Legs et Donations		220 000	220 000	220 000
Apports de partenaires engagés pour les achats de logements			0	1 012 418
Réserve disponible	220 437	446 635	216 748	216 748
Réserve de Dons engagés dans l'achat de logements	15 320	3 167 200	3 143 400	2 187 354
Réserve de Dons engagés dans l'achat de logements SNL Yvelines	16 455 -28 949	28 949	28 949	28 949
Réserve de dons engagés dans l'achat des bureaux		43 718	43 718	43 718
Réserve de fonds propres pour projets futurs (apports de partenaires, dons privés)	28 849 -16 455	925 890	944 480	944 480
Report à Nouveau		75 987	158 987	43 856
Résultat de l'exercice		235 757	152 097	
Fonds Propres	235 657	5 247 354	5 081 641	4 907 297
Fonds dédiés (sub à inscrire sur années futures)		7 128	35 001	
Provisions pour risques / charges		126 611	107 265	106 593
Emprunts et dettes financières divers		647 849	695 661	566 870
Dettes fiscales et sociales, fournisseurs		161 275	164 498	188 461
Total Passif		6 190 217	6 084 066	5 769 221

COMPTE DE RESULTAT PAR ORIGINE ET DESTINATION

A - PRODUITS ET CHARGES PAR ORIGINE ET DESTINATION	EXERCICE 2021		EXERCICE 2020	
	TOTAL	Dont générosité du public	TOTAL	Dont générosité du public
PRODUITS PAR ORIGINE				
1 - Produits liés à la générosité du public	383 895	383 895	375 972	375 972
1.1 Cotisations sans contrepartie	0	0	0	0
1.2 Dons, legs et mécénat	383 895	383 895	375 972	375 972
- Dons manuels	383 895	383 895	375 972	375 972
- Legs, donations et assurances-vie	0	0	0	0
- Mécénat	0	0	0	0
1.3 Autres produits liés à la générosité du public	0	0	0	0
2 - Produits non liés à la générosité du public	867 682		731 733	
2.1 Cotisations avec contrepartie	0		0	
2.2 Parrainage des entreprises	0		0	
2.3 Contributions financières sans contrepartie	66 427		63 833	
2.4 Autres produits non liés à la générosité du public	801 255		667 900	
3 - Subventions et autres concours publics	339 270		304 102	
4 - Reprises sur provisions et dépréciations	38 120	0	47 139	
5 - Utilisation des fonds dédiés antérieurs	35 001	0	0	
TOTAL	1 663 968	383 895	1 458 946	375 972
CHARGES PAR DESTINATION				
1 - MISSIONS SOCIALES	1 271 766	82 316	1 115 932	91 603
1.1 Réalisées en France	1 271 766	82 316	1 115 932	91 603
- Actions réalisées par l'organisme	1 211 915	62 101	1 032 932	91 603
- Versements à un organisme central ou à d'autres organismes agissant en France	59 851	20 215	83 000	0
1.2 Réalisées à l'étranger	0	0	0	0
- Actions réalisées par l'organisme	0	0	0	0
- Versements à un organisme central ou à d'autres organismes agissant à l'étranger	0	0	0	0
2 - FRAIS DE RECHERCHE DE FONDS	11 654	11 570	14 256	14 205
2.1 Frais d'appel à la générosité du public	2 849	2 832	2 725	2 715
2.2 Frais de recherche d'autres ressources	8 805	8 738	11 531	11 490
3 - FRAIS DE FONCTIONNEMENT	71 528	54 253	75 827	35 067
4 - DOTATIONS AUX PROVISIONS ET DEPRECIATIONS	57 909	0	58 555	0
5 - IMPOT SUR LES BENEFICES	8 226		7 278	
6 - REPORTS EN FONDS DEDIES DE L'EXERCICE	7 128	0	35 001	0
TOTAL	1 428 211	148 138	1 306 849	140 875
EXCEDENT OU DEFICIT	235 757	235 757	152 097	235 097

B - CONTRIBUTIONS VOLONTAIRES EN NATURE	EXERCICE 2021		EXERCICE 2020	
	TOTAL	Dont générosité du public	TOTAL	Dont générosité du public
PRODUITS PAR ORIGINE				
1 - Contributions volontaires liées à la générosité du public	551 358	551 358	44 148	44 148
Bénévolat	492 371	492 371		0
Prestations en nature	0	0		0
Dons en nature	58 987	58 987	44 148	44 148
2 - Contributions volontaires non liées à la générosité du public	0			
3 - Concours publics en nature	0		0	
Prestations en nature	0			
Dons en nature	0			
TOTAL	551 358	551 358	44 148	44 148
CHARGES PAR DESTINATION				
1 - Contributions volontaires aux missions sociales	336 860	336 860	44 148	44 148
Réalisées en France	336 860	336 860	44 148	44 148
Réalisées à l'étranger	0	0		
2 - Contributions volontaires à la recherche de fonds	135 958	135 958		
3 - Contributions volontaires au fonctionnement	78 540	78 540		
TOTAL	551 358	551 358	44 148	44 148

COMPTE D'EMPLOI ANNUEL DES RESSOURCES COLLECTÉES AUPRES DU PUBLIC (Loi n° 91-772 du 7 août 1991)

EMPLOIS PAR DESTINATION	EXERCICE 2021	EXERCICE 2020	RESSOURCES PAR ORIGINE	EXERCICE 2021	EXERCICE 2020
EMPLOIS DE L'EXERCICE			RESSOURCES DE L'EXERCICE		
1 – Missions sociales	82 316	91 603	1 – Ressources liées à la générosité du public	383 895	375 972
1.1 Réalisées en France	82 316	91 603	1.1 Cotisations sans contrepartie	0	0
- Actions réalisées par l'organisme	62 101	91 603	1.2 Dons, legs et mécénats	383 895	375 972
- Versements à un organisme central ou d'autres organismes agissant en France	20 215	0	- Dons manuels	383 895	375 972
1.2 Réalisées à l'étranger	0	0	- Legs, donations et assurances-vie	0	0
- Actions réalisées par l'organisme	0	0	- Mécénats	0	0
- Versements à un organisme central ou d'autres organismes agissant à l'étranger	0	0	1.3 Autres ressources liées à la générosité du public	0	0
2 – Frais de recherche de fonds	11 570	14 205			
2.1 Frais d'appel à la générosité du public	2 832	2 715			
2.2 Frais de recherche d'autres ressources	8 738	11 490			
3 – Frais de fonctionnement	54 253	35 067			
TOTAL DES EMPLOIS	148 138	140 875	TOTAL DES RESSOURCES	383 895	375 972
4 - Dotations aux provisions et dépréciations	0	0	2 - Reprises sur provisions et dépréciations	0	0
5 - Reports en fonds dédiés de l'exercice	0	0	3 - Utilisations des fonds dédiés antérieurs	0	0
EXCEDENT DE LA GENEROSITE DU PUBLIC DE L'EXERCICE	235 757	235 097	DEFICIT DE LA GENEROSITE DU PUBLIC DE L'EXERCICE		
TOTAL	383 895	375 972	TOTAL	383 895	375 972

RESSOURCES REPORTEES LIEES A LA GENEROSITE DU PUBLIC EN DEBUT D'EXERCICE (HORS FONDS DEDIES)	1 372 525	1 161 228
(+) Excédent ou (-) insuffisance de la générosité du public	235 757	235 097
(-) Investissements et (+) désinvestissements nets liés à la générosité du public de l'exercice	-2 826	-23 800 (*)
RESSOURCES REPORTEES LIEES A LA GENEROSITE DU PUBLIC EN FIN D'EXERCICE (HORS FONDS DEDIES)	1 605 456	1 372 525

(*) Montant corrigé de -18 590,00€ transférés de la réserve de fonds propres pour projets futurs à la réserve de dons engagés dans l'achat de logements, et consacrés au financement de parts Prologues sur l'exercice 2020.

CONTRIBUTIONS VOLONTAIRES EN NATURE	EXERCICE 2021	EXERCICE 2020		EXERCICE 2021	EXERCICE 2020
EMPLOIS DE L'EXERCICE			RESSOURCES DE L'EXERCICE		
1 - CONTRIBUTIONS VOLONTAIRES AUX MISSIONS SOCIALES	336 860	0	1 - CONTRIBUTIONS VOLONTAIRES LIEES A LA GENEROSITE DU PUBLIC	551 358	0
Réalisées en France	336 860		Bénévolat	492 371	
Réalisées à l'étranger	0	0	Prestations en nature	0	
2 - CONTRIBUTIONS VOLONTAIRES A LA RECHERCHE DE FONDS	135 958	135 958	Dons en nature	58 987	
3 - CONTRIBUTIONS VOLONTAIRES AU FONCTIONNEMENT	78 540	78 540			
TOTAL	551 358	214 498	TOTAL	551 358	0



Solidarités Nouvelles pour le Logement Yvelines

Le Campus, Bât B 1 - 6 rue Jean-Pierre Timbaud

78180 MONTIGNY-LE-BRETONNEUX

contact@snl-yvelines.org

www.solidarites-nouvelles-logement.org

Ensemble, agissons pour le logement !

