



RAPPORT d'activité 2021

SNL Val d'Oise



SOMMAIRE

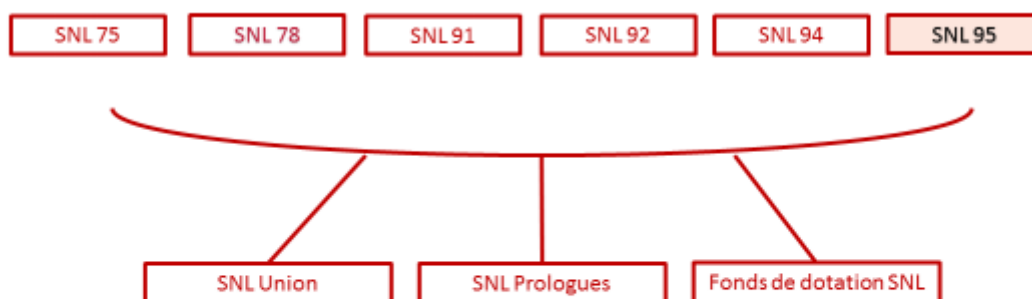
INTRODUCTION	3
NAISSANCE DE SNL 95	
CHAPITRE 1	5
PRÉSENTATION DE L'ASSOCIATION SOLIDARITÉS NOUVELLES POUR LE LOGEMENT	
CHAPITRE 2	6
UNE PREMIÈRE ANNÉE D'ACTIVITÉ CENTRÉE SUR LA CRÉATION DE SNL 95 ET DE LA MISE EN SERVICE DE CINQ APPARTEMENTS À DEUIL-LA BARRE	
CHAPITRE 3	11
LE DOUBLE ACCOMPAGNEMENT SOCIAL ET BÉNÉVOLE DES LOCATAIRES	
CHAPITRE 4	14
LA VIE DU GROUPE LOCAL DE SOLIDARITÉ SNL 95 DE DEUIL-MONTMORENCY	
CHAPITRE 5	17
ZOOM SUR DEUX OPÉRATIONS PILOTES CONDUITES EN 2021	
CHAPITRE 6	19
BILAN 2021 ET PERSPECTIVES 2022	
ANNEXES	21

INTRODUCTION

Création de Solidarités Nouvelles pour le Logement Val d'Oise

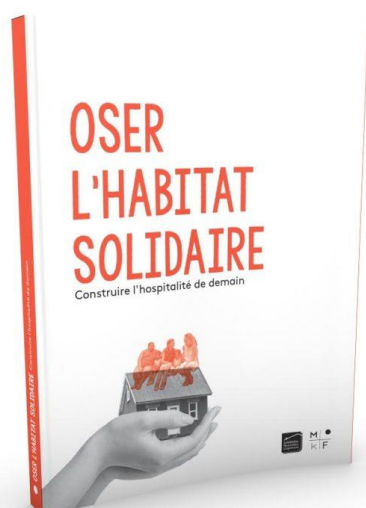
L'association Solidarités Nouvelles pour le Logement Val d'Oise est une jeune association créée le 23 décembre 2020 qui met à disposition depuis février 2021 une offre de logements passerelles dans le Val d'Oise. Elle gère à Deuil-La Barre ses cinq premiers logements avec l'objectif de soutenir les locataires et leurs familles dans leurs démarches et projets de relogement ou d'orientation adaptée.

Elle est soutenue dans ses actions par la fédération SNL-Union qui réunit les SNL des départements d'Île-de-France et par la coopérative foncière SNL-Prologues qui porte les opérations immobilières et plus particulièrement SNL Yvelines et SNL Hauts-de-Seine. SNL Val d'Oise n'aurait pas pu voir le jour sans le soutien du mouvement et sa mobilisation depuis 2018 et encore aujourd'hui pour que l'aventure SNL essaime sur de nouveaux territoires.



Les SNL départementales ont des **statuts identiques** qui se réfèrent à la **Charte** et au **Projet SNL**

L'association a eu la chance d'intégrer le mouvement à la sortie de l'ouvrage « **Oser l'habitat solidaire. Construire l'hospitalité de demain** » qui est né de la volonté de partager 30 ans d'action fondée sur le faire-ensemble pour lutter contre le mal-logement. Cette plongée dans l'univers de SNL a été très formatrice pour notre association.



1 – PRÉSENTATION DE L'ASSOCIATION SOLIDARITÉS NOUVELLES POUR LE LOGEMENT

Le dispositif de logements passerelles pour loger des familles en situation de précarité

Les logements proposés par SNL 95 s'inscrivent dans le cadre du Plan « Logement d'abord » avec la volonté d'accueillir des personnes éloignées du relogement. La prise en charge des ménages se fait conjointement par le Conseil départemental dans le cadre de la Convention d'appui à la lutte contre la pauvreté et d'accès à l'emploi en accord avec les services de la préfecture. SNL 95 est le réservataire des logements dans le cadre du conventionnement ANAH.

Le dispositif de logement passerelle proposé par SNL 95 offre un accompagnement social et bénévole aux locataires qui louent les logements pour une durée d'un an renouvelable. Les ménages signent un contrat de location à leur arrivée et paient un loyer indexé sur les plafonds PLAI. Si, après deux années, leur projet de relogement ne peut voir le jour (accompagnement encore nécessaire pour renforcer l'autonomie ou aucune proposition de logement...), un avenant au contrat de location est proposé. Les familles ne connaissent ainsi pas de nouvelle rupture dans leur parcours vers le logement.

Les Groupes Locaux de Solidarité, une spécificité de SNL

La spécificité de SNL réside également dans la création des Groupes Locaux de Solidarité (GLS), pour construire une solidarité de proximité grâce à la mobilisation de bénévoles de la commune. Cet accompagnement démontre qu'il est possible de rendre la ville plus accueillante qu'excluante. **Le GLS de Deuil-Montmorency rassemble vingt-cinq bénévoles qui agissent au quotidien pour faciliter l'ancrage territorial des locataires**, en favorisant la dynamique du collectif, en proposant leur expertise et services pour la création et la gestion de logements, en participant aux campagnes de dons pour abonder les fonds propres nécessaires au financement des nouveaux logements, ou encore en interpellant les pouvoirs publics sur la question du mal logement.

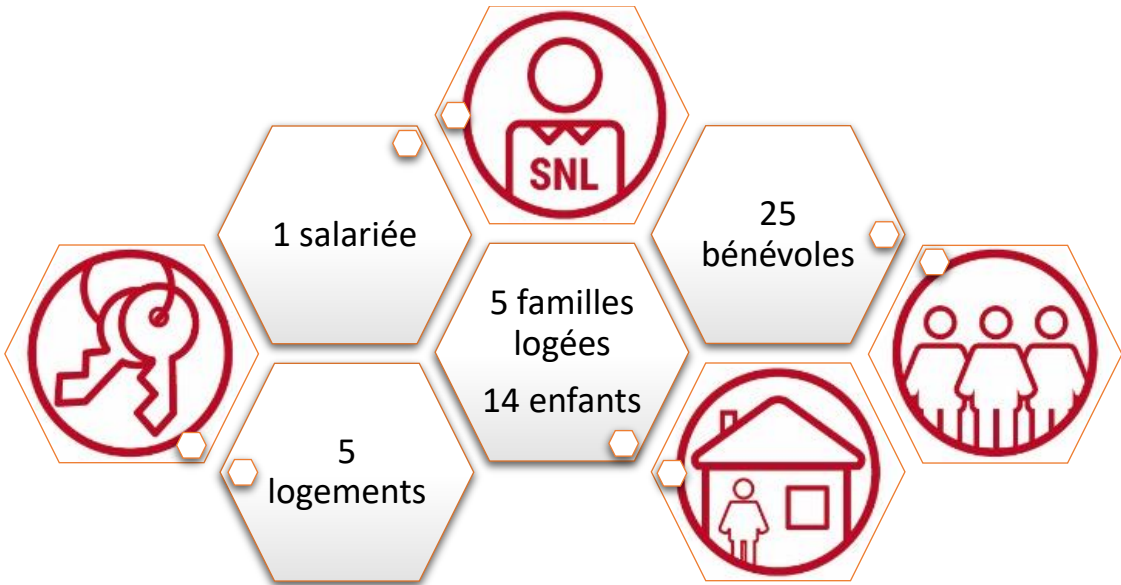
Les locataires bénéficient d'un double accompagnement par :

- **La travailleuse sociale** : il s'agit d'un accompagnement social global aux familles = soutien à l'appropriation du logement, administratif (ouverture et maintien des droits), gestion budgétaire, santé, parentalité, emploi-formation et coordination du réseau de partenaires en lien avec les services sociaux départementaux.
- **L'accompagnement par les bénévoles** : il est complémentaire = aide à trouver une activité périscolaire pour les enfants, accompagnement pour une inscription à la bibliothèque municipale, participation à l'aménagement du logement, etc.

Les locataires deviennent membres de l'association à la signature du contrat de location et participent à la vie du Groupe Local de Solidarité. Ce faisant, SNL favorise leur transition d'un statut de « bénéficiaires » induite par la précarité que connaissent les familles à leur arrivée, vers celui d'acteur facilité par leur implication dans une action citoyenne.

OÙ NOUS TROUVER ?

SNL Val d'Oise



2 – UNE PREMIÈRE ANNÉE D'ACTIVITÉ CENTRÉE SUR LA CRÉATION DE SNL 95 ET DE LA MISE EN SERVICE DE CINQ APPARTEMENTS À DEUIL-LA BARRE

Les étapes de l'implantation de SNL dans le Val d'Oise

La ville de Deuil–La Barre s'est engagée dans une lutte contre l'habitat indigne. Celui-ci est de plus en plus présent, du fait de la présence d'un bâti ancien et souvent dégradé en centre-ville doublé de l'apparition de plusieurs « marchands de sommeil ». Cette situation a conduit la ville à prendre contact en 2017 avec Solidarités Nouvelles pour le Logement, le Val d'Oise étant l'un des deux départements franciliens où l'association n'était pas encore implantée.

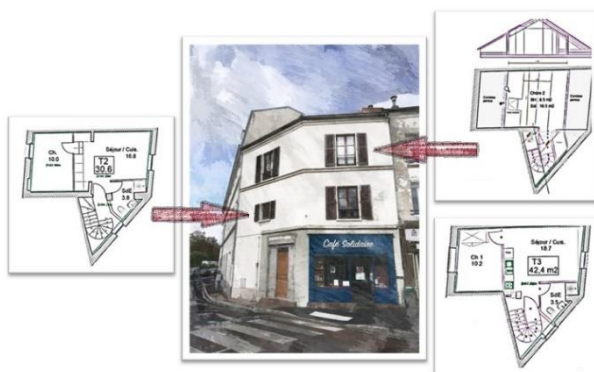
En 2019, en réponse à cette demande, SNL Union et Prologues se sont portés acquéreurs au 91 rue Haute d'une petite résidence très dégradée où habitait une population présentant de grandes difficultés sociales. Pour réaliser la réhabilitation des logements, il a fallu assurer d'abord le relogement des locataires. Ce fut un travail difficile mis en œuvre par les services sociaux de la ville, du département et de l'État. L'année 2020 a été consacrée au relogement des derniers locataires et à la réalisation des travaux de réhabilitation de cet habitat dégradé.



En octobre 2020, la livraison des logements approchant, SNL s'est engagé dans la préparation de l'accueil des futurs locataires. Les premiers contacts avec le monde associatif Deuillois, lors de la journée des associations, ont permis la création du GLS Deuil-Montmorency le 15 octobre 2020 avec 25 bénévoles. Trois ateliers fondateurs, organisés début décembre, ont permis de préparer l'accompagnement des familles, l'équipement et l'ameublement des logements et enfin l'organisation du vivre ensemble pour les futurs locataires.



Le 10 décembre 2020, SNL Union et Prologues se sont portés acquéreurs de l'immeuble du « café solidaire » et de ses deux appartements à rénover au 9 rue de l'Église. Les acquisitions par SNL s'accéléraient, il devenait urgent de structurer SNL à l'échelle du Val d'Oise.



Le 16 décembre 2020, la création de SNL 95 a permis à SNL Union et Prologues de compter une nouvelle association départementale, domiciliée au 91 rue Haute à Deuil-La Barre. La coordinatrice de SNL 95 partage son temps de travail entre le télétravail et la permanence du Café Solidaire de Deuil-La Barre dont nous mutualisons la location avec le Secours Catholique depuis le 10 janvier 2021. Dès lors, les bénévoles ont accéléré les préparatifs, l'arrivée des locataires étant prévue pour le début du mois de février.



Le 4 janvier 2021, une salariée en charge de l'accompagnement social et coordinatrice de SNL 95 a été embauchée. Elle a grandement contribué à structurer l'association en organisant un fonctionnement en réseau permettant une plus grande efficacité. Son dévouement et ses compétences professionnelles ont été pour tous d'un grand secours.

Salariée SNL



Locataires



Bénévoles

Les temps forts ayant jalonné la première année d'activité

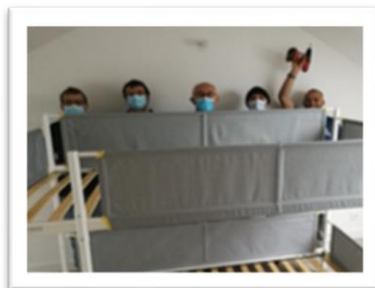
Le 21 janvier 2021 s'est réunie la commission d'attribution des logements du 91 rue Haute en présence de membres bénévoles de SNL 95 (le Président et un membre du Conseil d'Administration), de la salariée chargée de l'accompagnement social à SNL 95 et d'une salariée de l'Union. Dans un premier temps, une formation des bénévoles accompagnateurs et des membres de la commission d'attribution a été effectuée avec le soutien de la salariée de la vie associative de l'Union. Deux commissions d'attribution ont été nécessaires pour sélectionner les familles parmi les propositions émanant du département. Ces dernières étaient précédemment logées à l'hôtel ou bénéficiaient d'un accompagnement global lié à l'emploi.

À la suite, un rendez-vous de présentation de l'association et du dispositif est proposé au candidat dont la situation a été jugée prioritaire en commission. Cette première rencontre est l'occasion d'échanger sur les attentes et l'opportunité d'intégrer un logement passerelle. Après cet entretien, le candidat prend le temps de la réflexion et rappelle la salariée de l'association pour informer de son choix. Une visite du logement est ensuite fixée et se conclut par un rendez-vous de signature du contrat de bail avec le président, les bénévoles accompagnateurs et la coordinatrice-travailleuse sociale.

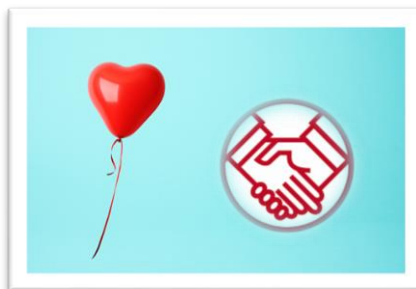
Pendant le mois de janvier, tous les bénévoles se sont mobilisés pour acheter le mobilier indispensable et les appareils électroménagers, prévus dans la convention signée avec le département et nécessaires pour un accueil de qualité des locataires. Le dévouement des bénévoles a été total et leur efficacité exceptionnelle. Cette période, d'une grande richesse, a été un moment où les bénévoles ont appris à se connaître, s'apprécier et à engager une véritable dynamique de solidarité.

À cette occasion, un partenariat s'est conclu entre SNL 95 et Electrodepôt Sarcelles qui a offert un appareil électroménager par logement et mobilisé ses salariés pour l'installation de l'électroménager. Nous les remercions grandement pour leur générosité.

Nous avons également pu profiter du partenariat établi entre Tediber et SNL-Union afin d'équiper d'une literie de qualité l'ensemble de nos logements.



Le 22 janvier 2021 a eu lieu l'inauguration de ces cinq logements, en présence de personnalités locales : Albert Dudon, *Adjoint au Directeur Départemental des Territoires* ; Pierre Deniziot, *Vice-président du Conseil régional d'Île-de-France en charge du logement* ; Luc Strehaiano, *Président de la Communauté d'Agglomération de Plaine Vallée* ; Murielle Scolan, *Maire de Deuil-la-Barre*. Ils ont tous répondu présents malgré la pandémie qui a réduit les invitations et limité la convivialité de cette matinée.



Le 30 janvier 2021, malgré le Covid, nous avons pu convier la presse locale, les voisins proches et d'autres décideurs locaux à une matinée porte ouverte. Les bénévoles du GLS ont répondu avec beaucoup de spontanéité et ont assuré le succès de l'inauguration comme de cette matinée porte ouverte.

Le 7 février 2021, la signature d'une promesse de vente de six logements sur la ville de Margency a engagé une nouvelle phase de développement de l'association. SNL 95 a été partie prenante de cette démarche aux côtés des autres instances de SNL, y compris en matière de contribution aux fonds propres. Ce projet a permis de construire dans la durée un lien étroit avec la municipalité. Le Maire de Margency a témoigné d'une grande capacité d'écoute, et a apporté au projet sa compréhension et sa connaissance précieuse de sa ville.

Le 18 février 2021, les premiers locataires ont emménagé dans leur logement au 91 rue Haute. En même temps que la signature de leur bail, ils ont signé le règlement intérieur, préalablement rédigé par le GLS et adopté par le CA. Le Covid 19 nous a là encore empêché de fêter avec les locataires ce riche et chaleureux moment de solidarité.



Le 7 avril 2021, nous recevions notre premier don augurant de la générosité des donateurs qui s'est déployée durant les fêtes de fin d'année. Nous remercions l'ensemble des donateurs qui croient en notre action et la soutiennent pour qu'elle continue de se développer.

Le 18 octobre 2021, nos demandes d'Agrément auprès de la préfecture pour l'intermédiation locative et la gestion locative sociale ainsi que pour l'ingénierie sociale, financière et technique ont nécessité la constitution de volumineux dossiers administratifs. Ces demandes faites en octobre viennent seulement d'aboutir en avril 2022 ! Ces agréments traduisent une reconnaissance par l'État des compétences et de l'engagement de SNL 95. Ils sont la clef pour l'ouverture de nombreuses autres démarches administratives, notamment pour faciliter l'obtention de certains financements. L'investissement bénévole a été encore une fois nécessaire pour mener à bien cette indispensable étape.

Le 17 décembre 2021 un autre moment fort a mobilisé toutes les énergies autour de la collecte participative de la plateforme Les Petites Pierres menée par nos trois ambassadeurs et couplée à l'opération « Galettes Généreuses » pour financer l'isolation des deux appartements situés au-dessus du café solidaire à Deuil. Là encore ce fut un gros travail qui a connu un franc succès. Cette première recherche de fonds a engagé une dynamique de financement qui doit se poursuivre dans la durée pour permettre d'engager la création de nouveaux appartements.



Durant la seconde moitié de l'année, le GLS a continué à s'organiser pour répondre aux imprévus inévitables lors des opérations de relogement. Les locataires, quant à eux, ont pris le temps de s'installer, de s'approprier leur logement, en même temps que de découvrir les joies et les contraintes de la vie en collectivité, et surtout de retrouver la dignité que procure la possibilité de vivre chez soi.

Parallèlement, les membres du GLS comme ceux du Conseil d'Administration se sont engagés dans un processus de formation aux procédures et au fonctionnement de SNL, à l'accueil et l'accompagnement ainsi qu'à l'apprentissage du vivre ensemble des locataires. Ces formations, offertes par SNL Union, leur ont permis de s'organiser en groupes thématiques pour mieux répondre aux demandes des locataires.

D'autre part, le Conseil d'Administration, composé de dix membres élus lors de l'Assemblée constitutive de l'association du 16 décembre 2020, a procédé aux ajustements imposés par les contraintes rencontrées, notamment en période de confinement. Pour ce faire, la jeune SNL 95 a bénéficié d'un accompagnement par trois représentants de SNL 78, SNL 94 et SNL 92. Ils nous ont fait bénéficier de leur expérience. Le Conseil s'est réuni fréquemment : sept fois en 2021 et à quatre reprises entre janvier et avril 2022. Il a notamment tiré les leçons du premier semestre d'activité et a permis de clarifier les attributions respectives du GLS et du CA. Les enseignements tirés de cette première année déboucheront sur des décisions qui seront adoptées lors de notre première assemblée générale programmée le 10 juin prochain.

Tous ces Conseils d'Administration ont fait l'objet de comptes rendus détaillés qui constituent la mémoire partagée de l'association, grâce à l'investissement bénévole de son secrétaire. Ces comptes rendus sont adressés à tous les membres de l'association et sont consultables par ses partenaires.

ZOOM sur PROLOGUES

PARCE QUE LE LOGEMENT C'EST D'ABORD DES LOGEMENTS

Le mouvement SNL s'est doté depuis 1995 d'une foncière, coopérative en union d'économie sociale sous forme de société anonyme à capital variable. Ce capital est détenu par les associations SNL et des associations partenaires, des investisseurs solidaires particuliers, et des investisseurs institutionnels. Les associations détiennent 65% au moins des droits de vote et les associations SNL sont majoritaires au conseil d'administration de SNL Prologues.

SNL Prologues est une foncière agréée, encadrée et labellisée par les pouvoirs publics, au titre de la Maîtrise d'ouvrage d'insertion et en tant qu'Entreprise solidaire d'utilité sociale, et depuis 2020 en tant que Service d'intérêt économique général « Foncière solidaire ». Si elle ne reçoit pas directement de dons, son capital (50M€) en est partiellement issu via les apports des associations coopératrices. À ce titre, SNL-Prologues est également labellisée « Don en confiance ».

i LE SAVIEZ-VOUS ?

Solidarités Nouvelles Pour le Logement privilégie :

- la création de petites unités de logement.
- une implantation dans des communes d'Ile-de-France bien desservies par les services publics pour favoriser l'insertion sociale des locataires.

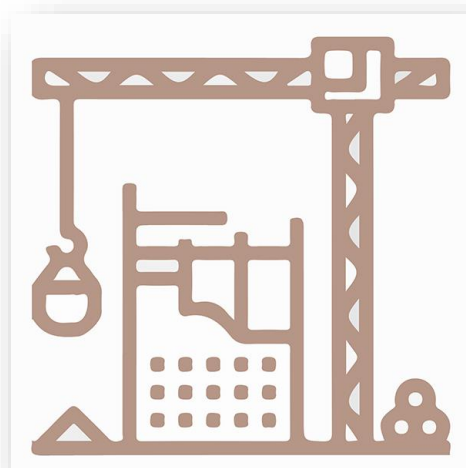
Les logements sont des logements temporaires, le temps pour les locataires de retrouver une situation stable. Ceux-ci restent en moyenne 3 ans dans nos logements. 96% d'entre eux partent ensuite en logement durable.

474	49 M€	1000€	7 ans
sociétaires participent au capital de la foncière	de capital social investis dans SNL-Prologues	5 parts sociales soit le montant minimum pour une souscription	c'est la durée minimum de conservation pour bénéficier de l'avantage fiscal

Chiffres au 31 décembre 2020 - Conditions de souscription détaillées en page 3

Plus d'informations sur www.investirsolidaire.fr
investirsolidaire@solidarites-nouvelles-logement.org
Tél. : 01 42 41 22 99

SNL-Prologues - 3 rue Louise Thuliez - 75019 Paris
Union d'Economie Sociale sous forme de SA
au capital variable minimum de 11 646 000 €
Siret 402 987 622 000 55 - R.C.S. PARIS B 402 987 622



3 – LE DOUBLE ACCOMPAGNEMENT SOCIAL ET BÉNÉVOLE DES LOCATAIRES

Toute la force du projet associatif SNL tient dans sa conception de l'accompagnement : accompagnement individuel, « le temps qu'il faudra » pour reconstruire un équilibre mis à mal par les difficultés de la vie, mais surtout double accompagnement, simultanément par un travailleur social salarié de l'association, dans le cadre d'une convention passée avec le Conseil départemental du Val d'Oise et par un binôme de bénévoles à son écoute. Les deux aspects sont pleinement complémentaires et tous deux indispensables.

Un accompagnement social diversifié, assumé par la travailleuse sociale

L'accompagnement vise à favoriser la capacité d'autonomie des personnes logées permettant la stabilisation des situations et, le moment venu, un relogement durable et adapté aux besoins de la famille.

L'accompagnement social réalisé par la travailleuse sociale s'inscrit dans une stratégie globale : centré sur la problématique logement mais prenant en compte les facteurs externes au logement influant directement ou indirectement sur le projet lié à l'habitat et sur les capacités à habiter. Il s'agit d'un accompagnement global personnalisé, qui tient compte du projet du ménage, de ses difficultés et de ses potentialités.

Le trimestre précédent la signature de l'avenant au contrat de sous-location, un bilan de l'accompagnement social est réalisé avec la travailleuse sociale en prévision de la prochaine période de location. Ce temps, au même titre que l'entretien de présentation du dispositif de logement passerelle, du rendez-vous de signature à l'entrée dans le logement, fait partie des étapes structurantes permettant l'appropriation de la démarche. La signature de l'avenant permet de rassembler l'ensemble des personnes impliquées dans l'accompagnement, de rappeler le fonctionnement et d'échanger sur les points positifs mais également les problèmes repérés par chacun. C'est aussi l'occasion de faire un point sur l'entretien du logement. Le premier trimestre 2022 sera pour SNL 95 une nouvelle étape qui marquera le renouvellement des contrats des cinq ménages.

L'accompagnement social global prend également sens dans la coordination des différents partenaires qui sont en lien avec les familles. Certains locataires nous ont permis de repérer des partenaires avec lesquels ils étaient déjà en lien avant leur arrivée à SNL 95 et de notre côté nous engageons un travail de recensement et de rencontre des acteurs locaux avec lesquels travailler en réseau.

Aujourd'hui, la gestion locative adaptée est assumée par la travailleuse sociale qui génère les avis d'échéance, les quittances et est l'interlocutrice privilégiée pour le paiement des loyers.

À ce titre, elle a un rôle pédagogique pour prévenir les impayés et s'est fait le relais de la réforme sur le calcul des APL.





TÉMOIGNAGE

« La mise en place de l'accompagnement social des locataires a été intense jusqu'à l'été. **L'entrée dans les lieux des cinq familles au même moment m'a obligé à traiter en parallèle les nombreuses démarches permettant leur installation dans de bonnes conditions** (point sur les échéances administratives, changements d'adresse, soutien aux inscriptions scolaires, calcul du quotient familial, ouverture des compteurs de fournisseurs d'énergie, installation de la fibre...). Les logements venant juste d'être livrés, des ajustements et des petites réparations ont été nécessaires, je remercie chaleureusement l'entreprise, l'équipe de bénévoles qui s'est rendue disponible pour les petits bricolages permettant de proposer des logements de qualité et les locataires pour leur patience et leur compréhension. **Cette période d'émulation a été fondatrice dans le lien qui s'est créé avec les locataires et les bénévoles.** Durant l'été, chacun a vaqué à ses occupations et la rentrée a été un moment charnière pour les enfants qui ont découvert leurs nouveaux établissements scolaires. Les familles ont fait le choix à leur arrivée fin février de maintenir les enfants dans les établissements d'origine qui restent un repère fixe notamment lorsque les hébergements diffèrent régulièrement. **La scolarisation des enfants dans le secteur a marqué l'ancrage des familles sur le territoire favorisé par l'accompagnement des bénévoles** et après quelques semaines chacun était rassuré de constater la capacité d'adaptation des enfants qui avaient déjà de nouveaux camarades de classe. **Désormais, l'accompagnement social se centre sur le quotidien et les projets d'avenir.** Un bilan de l'accompagnement préparant la signature de l'avenant au contrat de bail a été l'occasion d'un échange riche permettant de faire un point d'étape nécessaire après cette année dense ».

Marie Tassan-Got, travailleuse sociale

L'accompagnement bénévole des locataires

Le binôme de bénévoles propose à chacune des familles un accompagnement de proximité. Il les guide dans la découverte de la ville, l'accès aux équipements municipaux (mairie, maisons de quartier, médiathèque...), l'inscription aux activités périscolaires, la préparation des vacances, sorties culturelles... Les accompagnateurs bénévoles peuvent soutenir les familles sur des besoins ciblés, mais dans la mesure du possible, n'ont pas à se substituer aux dispositifs existants. L'intervention des accompagnateurs et du Groupe Local de Solidarité (GLS) ouvre des passerelles vers l'extérieur : cours de français en attendant qu'une place se libère dans les centres de formation, aide aux devoirs en parallèle de l'étude...

Les accompagnateurs participent aussi à l'intégration des familles au vivre ensemble à l'échelle de la résidence et encouragent notamment les familles à participer aux activités mises en œuvre par le GLS. L'objectif est d'initier une dynamique de solidarité et de bon voisinage au niveau de l'unité d'habitat. Ils interviennent aussi pour aider les familles à économiser l'énergie, mais leur action dans ce domaine devra être renforcée à l'avenir par des actions collectives organisées au niveau du GLS.





Les accompagnateurs apportent avant tout une présence, une écoute, un lien. Cette relation ne va pas de soi car la confiance en l'association précède la confiance dans ceux qui l'incarnent. Alors que les locataires identifient la relation établie avec la travailleuse sociale, celle engagée avec les accompagnateurs bénévoles demeure nouvelle. Aussi certaines familles font appel très rapidement à eux, d'autres restent sur la retenue ou hésitent à s'adresser à des personnes dont ils ignorent tout. La travailleuse sociale peut alors les aider à faire le pari de la confiance.



4 – LA VIE DU GROUPE LOCAL DE SOLIDARITÉ SNL 95 DE DEUIL-MONTMORENCY

Un Groupe Local de Solidarité (GLS) où se retrouvent locataires et bénévoles

L'une des spécificités de SNL est d'associer les locataires à la vie associative et de promouvoir l'engagement citoyens.

Passer d'une place de « bénéficiaires » à une place d'acteur impliqué est un projet ambitieux. Ce changement de paradigme oblige chacun à repenser ses propres représentations sur l'autre et participe du vivre ensemble. Construire ensemble n'est pas « faire une place » mais « laisser de la place ».



Premier défi du GLS : Accueillir les familles

Le GLS de Deuil-Montmorency, rassemblant vingt-cinq membres, a été mise place pour préparer l'arrivée des cinq familles. Fin janvier, une fois les appartements livrés, se sont succédé l'inauguration officielle en présence de nombreux élus puis les portes ouvertes pour présenter le projet aux voisins. Quelques travaux de bricolage pour achever de monter les meubles ou résoudre des problèmes de branchements de l'électroménager ont permis d'approfondir la prise de contact avec les familles, engagée au moment de la signature des baux et de l'emménagement.

Outre l'accompagnement des familles et la collecte de fonds qui sont traités dans d'autres chapitres du rapport, les actions du GLS ont contribué à l'appropriation par les locataires de leurs logements et à l'organisation du vivre ensemble à l'échelle de la résidence. Ces actions ont fait l'objet d'une « newsletter » bimestrielle pour informer les soutiens de SNL 95 contactés lors des forums de rentrée des associations de Deuil et de Montmorency. Le bouche à oreille jouant, le noyau de départ de l'équipe s'est enrichi et a atteint 25 bénévoles en fin d'année. Des formations ont été proposées à chacun pour découvrir le projet SNL et assurer sa mission au mieux. Grands engagements et petits coups de mains, chacun a pu trouver une place à sa mesure.

L'appropriation des logements et la sensibilisation aux économies d'énergie

Les locataires connaissent bien désormais les bénévoles chargés de la maintenance et ont pris l'habitude de faire appel à l'équipe bricolage pour résoudre les inévitables problèmes liés à la livraison de logements neufs. Les relations ainsi nouées ont aussi permis de les informer sur les travaux d'entretien qui incombent respectivement au locataire et au propriétaire, et à les associer progressivement à la prise en charge de la part des travaux qui leur incombent.

Parallèlement, une sensibilisation des locataires aux économies d'énergie a été entreprise, afin de les aider à prendre conscience des implications à la fois environnementales et budgétaires de leurs comportements. L'augmentation des prix de l'énergie contraint les familles à être plus attentives à leur consommation pour maîtriser leur budget, les logements étant dotés de compteurs individuels d'eau et d'électricité.



L'organisation du « Vivre ensemble »

Chaque trimestre, une réunion « Vivre ensemble » rassemble l'ensemble des locataires et certains bénévoles pour écouter les envies et attentes des familles, rappeler les règles de vie dans les espaces communs et choisir les projets permettant de rendre plus conviviale la vie de la résidence. C'est donc le lieu privilégié pour favoriser la solidarité et la prise de décision.

En 2021, parmi les actions conduites, on peut signaler d'abord l'aménagement d'une salle de réunion au sous-sol du bâtiment à l'arrière de la résidence. Équipée grâce à un don de tables et de chaises d'un lycée d'une ville voisine, elle permet, après un bon nettoyage, d'accueillir les réunions du GLS et d'organiser des ateliers conviviaux avec les familles.



Des ateliers de jardinage au printemps et à l'automne ont permis aux familles de s'approprier les espaces verts de la cour. Un apport de terre végétale donnée par un particulier, les conseils avisés des bénévoles jardiniers, et des dons de graines par l'AMAP locale ont favorisé une ouverture vers l'extérieur. Ces ateliers ont enfin offert des moments de convivialité rares en cette période de confinement, d'autant plus appréciés par les petits et grands.



Une aide pour l'apprentissage du français ayant été demandée par deux locataires et les cours proposés par les associations locales étant suspendus en raison de la crise sanitaire, des cours particuliers de français ont été mis en place rapidement par une bénévole d'une association locale, en attendant la reprise des cours collectifs organisés sur la commune.



En 2022, les locataires, adultes et enfants, souhaitent aménager le local à vélos et y organiser un petit espace de jeux pour les enfants en cas de pluie. Ce projet renforcera le rôle de la cour comme principal espace de rencontre. Enfin, la création d'évènements conviviaux sera au cœur des projets, grâce au desserrement tant attendu des contraintes sanitaires.



5 – ZOOM SUR DEUX OPÉRATIONS PILOTES CONDUITES EN 2021

Deux opérations, parmi tant d'autres, ont mobilisé les énergies de SNL 95 lors de cette première année d'activité. Comme elles ont largement contribué à structurer la dynamique collective de l'association et qu'elles ont ouvert, chacune à leur manière, le chemin pour de futurs projets en cours d'étude, il a semblé utile de les présenter d'une manière plus détaillée.

Création de cinq appartements au 91 de la rue Haute à Deuil-La Barre

Situé à 600 mètres de la gare de Deuil-Montmagny (la ligne H dessert la gare du Nord en moins de 15 minutes et 4 lignes de bus permettant de rejoindre les portes de Paris, Enghien-Les-Bains ou le RER D) et du centre-ville, la résidence est parfaitement localisée dans une rue historique de la ville de Deuil-La Barre. Les cinq logements accueillant les ménages sont rassemblés au sein d'une résidence totalement réhabilitée, et conventionnée loyer très social par l'ANAH. Ils sont loués avec une cuisine équipée (meubles de rangement, tables et chaises et électroménager : plaque de cuisson, four, réfrigérateur, lave-linge) et dotés de couchages.

La typologie des logements est variée permettant ainsi d'accueillir des familles dont les compositions familiales sont diverses. La résidence est composée de deux bâtiments séparés par une cour. Le premier comprend un logement de type F3 de 46 m² et un second de type F4 de 92m². Le second bâtiment comprend un logement de type F3 de 53 m², un logement de type F2 d'une superficie de 46m² dont un cabanon extérieur dans le jardinet privatif, et enfin le dernier logement, duplex de type F3 de 54 m² avec un jardinet privatif.



Le DPE (diagnostic de performance énergétique) après réhabilitation permet à l'ensemble des logements d'atteindre une classe C pour la consommation d'énergie et D pour la quantité de gaz à effet de serre émise. Les charges courantes eau chaude sanitaire, chauffage étant individuelles (logements équipés d'une chaudière à condensation au gaz), les locataires peuvent avoir une action directe sur leur budget en adoptant bonnes pratiques.

Une cour collective avec trois espaces de plantations dessert l'ensemble des logements, un local est à la disposition des familles pour le rangement de poussettes et vélos. Les familles entretiennent les parties communes : espace vert et nettoyage de la cour, local à vélo et à poussette, gestion des déchets.

L'association accueille depuis février 2021 à Deuil-La Barre, 5 familles soit 19 personnes avec des enfants âgés de 4 à 16 ans. Ce projet cible des personnes qui étaient jusque-là privées d'un logement décent (en termes de prix, taille et salubrité). Elles ont en commun d'avoir connu un parcours d'hébergement (notamment des hébergements d'urgence à l'hôtel) après une rupture de logement. Leur situation ne leur permet pas pour le moment d'accéder à un logement pérenne ou adapté à leur situation.

« Isoler des murs pour dessiner un avenir » : collecte de fonds pour la rénovation de deux appartements au 3 rue de l'Église à Deuil

Cette collecte a été réalisée en ligne avec le site « Les Petites Pierres » de décembre 2021 à février 2022. Elle a permis de recueillir la somme nécessaire pour assurer l'isolation des murs des deux appartements en cours de rénovation rue de l'Église à Deuil-La Barre. Les Petites Pierres ont doublé les fonds récoltés. Pour cette campagne, SNL 95 a été accompagnée par SNL Union et par l'association les Petites Pierres, qui nous ont permis de bénéficier de leurs précieuses expériences.

En complément, une collecte, régulée par deux ambassadeurs, visant à mobiliser les habitants de Deuil-La Barre a été organisée, des maisons-tirelires ont été déposées sur les comptoirs des boulangeries et des supermarchés acceptant de participer à l'opération, une campagne de distribution de tract et de récolte de fonds a été organisée sur les marchés de Deuil et de Montmorency, enfin un démarchage auprès des agences immobilières a permis d'initier avec elles un premier dialogue.

Ces actions ont aussi fait connaître l'association SNL 95 et ses objectifs afin de rendre le logement accessible à ceux qui en sont actuellement exclus, de faire découvrir le projet de réhabilitation et d'informer sur l'avancement de sa réalisation. Elles ont permis de récolter 19 328 € dont 9 664 euros par versements des donateurs et 9 664 euros de doublement des dons par le site « les Petites Pierres », auquel s'est ajouté 63 euros provenant de la collecte chez les boulangers participant à l'opération, faute d'un référent territorial clairement identifiable par eux.

Comme il existe une réticence dans une partie de la population vis-à-vis des collectes numériques en ligne, une seconde campagne de collecte sur les marchés de Deuil, Montmorency et Enghien sera organisée au mois de mai entre les campagnes électorales de la présidentielle et des législatives.



6 – BILAN 2021 ET PERSPECTIVES 2022

Comme nous pouvons le constater, cette première année 2021, bien que freinée par la pandémie, a été pour SNL 95 une année riche de solidarité pour le logement des familles vulnérables, le plus souvent monoparentales, et leur accompagnement vers un logement durable ouvrant l'accès à l'emploi.

Une dynamique associative bien engagée en 2021

La création de notre premier GLS a permis la préparation des logements qui venaient d'être entièrement réhabilités et mis aux normes de qualité environnementales, l'accueil et l'accompagnement dans la durée des familles, l'organisation du vivre ensemble au sein de la résidence, l'intégration des familles dans leur quartier et l'accompagnement pour leur faciliter l'accès aux services sociaux, scolaires, de santé et culturels de la ville. Ces premiers résultats, comme la participation à la collecte de fonds pour contribuer au montage financier de création de nouveaux logements, montrent que la solidarité pour le logement a été bien engagée.

Pour l'association et son Conseil d'Administration, cette première année a permis de mettre en place l'organisation administrative, financière et prospective, notamment pour l'étude de projets de création de nouveaux logements en coopération avec SNL Union et Prologues. Elle a enfin permis de créer un réseau de confiance avec les divers partenaires mobilisés : publics, associatifs et privés, qui ont commencé à reconnaître le savoir-faire de SNL, à l'échelle de la région Île-de-France comme à celle du département du Val d'Oise.

Les perspectives pour le développement de la vie associative en 2022

Cinq priorités sont retenues pour développer en 2022, seconde année d'activité de SNL 95, la dynamique initiée par l'association en 2021 :

- tirer les leçons de notre première année pour améliorer le fonctionnement aussi bien du GLS que de la gouvernance de SNL 95, avec notamment le souci d'associer toujours plus les locataires à la vie de l'association,
- rechercher de nouveaux bénévoles, pour les besoins de structuration de SNL 95 et ceux du GLS Deuil-Montmorency, et entreprendre les contacts en vue de deux nouveaux Groupement Locaux de Solidarité à Margency et à Enghien-Montmorency. Ils permettront de mobiliser de nouveaux bénévoles pour accompagner les nouveaux projets de création d'appartements,
- développer la collecte afin de financer notre part de fonds propres pour la création de nouveaux logements et pour assurer l'équilibre du budget de fonctionnement de l'association. L'urgence est de recruter un bénévole pour piloter le groupe de travail chargé de la recherche de financements,
- rechercher un bénévole pour administrer l'intranet SNL 95, dans un triple but de faciliter : la communication interne à notre SNL, la circulation de l'information avec l'intranet en réseau des SNL, notre visibilité auprès des donateurs du Val d'Oise,
- louer un bureau, si possible dans un ancien local commercial, pour donner une visibilité à SNL 95, et permettre à la salariée et aux bénévoles en charge de la gestion de l'association de travailler dans de bonnes conditions. Des demandes de signalement ont été adressées aux mairies de Deuil, Soisy, Enghien et Montmorency, et des contacts ont été pris avec les agences immobilières de Deuil.

Les perspectives pour la création de nouveaux logements

Cette première année nous a permis de présenter SNL 95 à de nombreux maires, pour poser les jalons de futurs projets dont certains sont en cours d'étude.

- deux premières opérations, engagées en 2021, en étroite coopération avec SNL Union et Prologues, concernent la création de deux appartements dans l'immeuble du café solidaire en face l'église Notre-Dame dans le centre ancien de Deuil, et de cinq logements dans un immeuble de logements d'instituteurs d'une école en centre-ville à Margency.
- deux autres opérations sont en cours de montage financier : un logement à Enghien-les-Bains dans un immeuble que la mairie souhaite à terme préempter, et six logements à Montmorency dans un immeuble inoccupé depuis longtemps situé à proximité de la collégiale Saint-Martin.
- enfin des premiers contacts ont été pris pour la création de cinq logements à Herblay.

Une concertation avec SNL Union et Prologues doit être conduite en 2022 pour :

- finaliser le programme triennal 2022-2024 de création de logement de SNL 95, période durant laquelle la part SNL 95 de financement des fonds propres liés à chaque appartement créé est limitée à 25 %, grâce à une contribution de 25 % de SNL Union et de 50 % de SNL Prologues,
- sélectionner les douze projets de création d'appartement prévus dans l'accord initial conclu avec SNL Union, lors de la création de SNL 95, de manière à pouvoir entreprendre les procédures d'engagement des fonds au fur et à mesure de la mise en place des projets,
- établir un tableau prévisionnel d'engagement de ces fonds propres pour SNL 95, pour une période bien plus longue, d'environ huit années. En effet aux deux années d'étude du projet, s'ajoutent six années, durant lesquelles SNL aura à rembourser l'avance de notre part des fonds propres apportée par SNL Union.

Il faut rappeler pour conclure que sans la mobilisation totale de notre salariée comme de tous les bénévoles, sans leur volonté de se former à des tâches nouvelles qu'ils découvriraient, sans la participation progressive des familles au vivre ensemble..., la dynamique de cette première année n'aurait pas pu être engagée à un rythme aussi soutenu. Cette dynamique et la confiance accordée par les municipalités partenaires laissent bien augurer de l'évolution du projet SNL dans le Val d'Oise au service de la solidarité pour le logement des familles les plus vulnérables et de leur accompagnement vers un logement durable.



ANNEXES



LETTRES D'INFORMATION
DU GLS DEUIL-MONTMORENCY
EDITEES EN 2021

- 1) 19/02/21
- 2) 18/04/21
- 3) 27/08/21
- 4) 09/01/22





Les Infos du Groupe Local de Solidarité Deuil/Montmorency

Il s'en est passé des choses depuis le début d'année !

Début janvier, **Marie Tassan-Got** rejoint SNL 95. Salariée de l'association, elle assure les fonctions de travailleuse sociale et de coordinatrice de SNL95. Elle travaille en étroite collaboration avec les bénévoles.



Mi-janvier, **les travaux sont finis** au 91 rue Haute. Grâce à une aide du département, un partenariat avec Electro Dépôt et un don de Tedyber, nous équipons les logements. Electro Dépôt participe également à l'installation de l'électroménager.



Les journées de bricolage dans les appartements permettent aux bénévoles de se rencontrer enfin autrement que derrière un écran.



Une collecte du meubles est lancée par e-mail pour trouver le reste du mobilier. Les locataires pourront choisir ce dont ils ont besoin et ce qui leur plaît, grâce à **un petit catalogue** en cours de création.

Le 22 janvier, **l'inauguration officielle** rassemble des élus et représentants de la région et du département, des représentants de SNL et différents partenaires. Le projet est unanimement salué.



Le 30 janvier, **une journée porte-ouverte** permet de présenter l'association aux voisins, aux élus de Deuil, aux associations locales et de faire visiter les logements. L'accueil est enthousiaste, c'est une belle réussite !

Pour en savoir plus : https://www.solidarites-nouvelles-logement.org/snl_d_news/la-solidarite-de-proximite-solution-contre-les-marchands-de-sommeil/

Les premiers bénévoles découvrent le projet SNL et sa philosophie lors de **formations**.

Fin janvier **2 commissions d'attribution** composées de membres du GLS, de SNL 95 et SNL union, proposent les logements à 5 familles qui répondent aux critères du département (hébergement en hôtel et recherche d'emploi) et ceux de SNL (situation de grande précarité et besoin d'accompagnement).

Les binômes et trinômes d'accompagnateurs sont constitués, ils seront aux côtés des familles pendant toute la durée de leur séjour dans leur logement SNL.

5 mamans et 15 enfants trouvent enfin un logement stable

Voilà ce qui arrive très prochainement :

Les familles emménageront dans leurs logements pendant les vacances scolaires.

Début mars, **une réunion d'organisation du GLS** est prévue en visio pour tous les bénévoles, afin de mieux se connaître et découvrir les différentes missions : Bricolage/Jardinage/Entretien, Gestion des logements, Gestion des loyers, Animation du conseil de maisonnée, Communication, Animation/Convivialité, Accueil des nouveaux bénévoles, Accompagnement, Collecte des fonds/Recherche de partenariats.

Pour y participer, merci de donner vos disponibilités ici :

https://doodle.com/poll/5f28qbit256c4at9?utm_source=poll&utm_medium=link

Un trombinoscope sera créé rapidement pour se repérer tous.

Les formations continuent pour tous ceux qui le souhaitent

Dès mars, **les ateliers de jardinage avec les familles** prépareront l'arrivée du printemps.





NEWSLETTER 2 / AVRIL 2021



RUE HAUTE

LE BULLETIN D'INFORMATION DU GROUPE DE SOLIDARITÉ LOCALE DE DEUIL-MONTMORENCY



AU PROGRAMME

INSTALLATION DES
FAMILLES - 1

UN GRAND MERCI - 2

PREMIÈRE
RENCONTRE - 3

À SUIVRE - 4

INSTALLATION DES FAMILLES



Les premières familles sont arrivées pendant les vacances de février, les suivantes les ont rejointes courant mars : 5 mamans et 15 enfants sont à présent installés dans les 5 appartements.

Auparavant, le projet leur avait été présenté : visite des appartements, adhésion à la démarche, signature et, enfin, la remise des clés pour un nouveau départ !

L'emménagement s'est fait avec l'aide des bénévoles : installation dans les logements, bricolages de dernière minute, équipement à compléter...

Les mamans s'installent et les enfants prennent leurs marques : certains restent dans leur école pour finir l'année, d'autres découvrent un nouveau lieu et des camarades à rencontrer. Rue Haute, les enfants font connaissance dans la cour. Autant de liens à tisser !



UN GRAND MERCI !

Grâce à vous - bénévoles de bonne volonté et tous les cœurs généreux - qui avez répondu à notre appel, les familles ont pu commencer à meubler leur logement : meubles, électroménager, décoration. Le petit catalogue leur a permis de choisir ce qui leur manquait, n'hésitez pas à l'enrichir ! Donnons.org, Emmaüs... : des pistes pour rendre les logements plus accueillants !

"ça fait du bien d'être là"

Eveliane-Solférine 11 ans



Eveliane-Solférine avec sa maman et ses soeurs

PREMIÈRE RENCONTRE



Dimanche 28 mars, une première rencontre a permis aux locataires de se réunir, de s'organiser autour de plusieurs sujets de vie commune : sortie des poubelles, nettoyage de la cour, fermeture de la porte d'entrée, respect des règles sanitaires, attention au bruit. La vie de la maison s'organise.

À SUIVRE...

Une visite à Emmaüs pour compléter les aménagements
Du jardinage dans le carré de la cour et les parcelles privées
Une boîte à livres à installer dans les espaces communs
Un panneau d'affichage...

Et une vraie rencontre tous ensemble - bénévoles et familles - dès que possible !



NEWSLETTER 3 / AOÛT 2021



RUE HAUTE

LE BULLETIN D'INFORMATION DU GROUPE DE SOLIDARITÉ LOCALE DE DEUIL-MONTMORENCY

AU PROGRAMME

DU JARDINAGE
DANS LA COUR - 1

LES COURS DE
FRANCAIS - 2

APPEL À
BÉNÉVOLES- 3

LES PROCHAINS
RENDEZ-VOUS - 4



DU JARDINAGE DANS LA COUR

Au printemps, les travaux de jardinage nous ont rassemblés, adultes et enfants, dans la joie et la bonne humeur.

Nous avons préparé les parcelles en apportant de la terre végétale, puis semé et planté. La première parcelle est dédiée aux fraisiers et plantes aromatiques, la seconde héberge le potager, la dernière est réservée aux enfants qui y ont semé graines de radis et fleurs variées..

Merci à Nathalie, Claire et Mourad, notre équipe de jardiniers pour l'animation de ces ateliers.



LES COURS DE FRANÇAIS

Depuis le mois de mai, des cours de français ont été mis en place pour accompagner Souad et Rubi : deux fois par semaine, le mercredi et le samedi, les séances animées par Catherine permettent de consolider les acquis pour la lecture et l'écriture, d'enrichir son vocabulaire et de faciliter la communication au quotidien. Les cours se déroulent au 7 rue Saint-Valéry à Montmorency, un espace associatif qui accueille aussi un vestiaire solidaire et la distribution de l'Amap le mercredi : c'est l'occasion après les cours de français de participer parfois à la préparation des paniers. Un grand merci à Catherine qui dispense ces cours et à Semsija qui assure le suivi !



APPEL À BÉNÉVOLES

SNL95 recherche des bénévoles pour assurer différentes tâches administratives : Gestion immobilière, Enregistrement des dons, Listing des adhérents, Mise à jour des données dans l'intranet, Saisie comptable.

Que vous ayez ou non des compétences dans ces domaines, une formation vous permettra de mener à bien votre mission.

Si vous êtes intéressés, merci de nous contacter par mail à contact95@solidarités-nouvelles-logement.org

NOS PROCHAINS RENDEZ-VOUS

Nous serons présents aux Forums des Associations à Montmorency le 4 et à Deuil le 12 Septembre. Nous vous y attendons nombreux.



NEWSLETTER 4/ JANVIER 2022



RUE HAUTE

LE BULLETIN D'INFORMATION DU GROUPE DE SOLIDARITÉ LOCALE DE DEUIL-MONTMORENCY

AU PROGRAMME

BONNE ANNEE - 1

BIENTÔT 1 AN - 2

ISOLER DES MURS
POUR DESSINER UN
AVENIR - 3

UN LIEU DE
RENCONTRE - 4



Solidarités Nouvelles pour le Logement
vous souhaite une très bonne année 2022 !



BIENTÔT 1 AN

Dans quelques semaines nous fêterons l'anniversaire de l'arrivée des familles dans les logements rue Haute et avec elle, la création de notre Groupe de Solidarité Local. Que de chemin parcouru depuis ! Que de belles rencontres, de joies, de découvertes ! 2022 se présente avec ses projets : la campagne de collecte de fonds bien lancée sur le site des Petites Pierres, le début du chantier pour la création de 2 nouveaux logements au dessus du café solidaire, des moments de rencontres et d'échanges dans la salle nouvellement installée. Souhaitons-nous une année solidaire !

ISOLER DES MURS POUR DESSINER UN AVENIR !

Ensemble, continuons à faire vivre les projets solidaires qui nous tiennent à coeur !

Aidez-nous à financer la réhabilitation de deux nouveaux logements de SNL 95 au centre de Deuil-La-Barre au-dessus du Café Solidaire.

La campagne des Petites Pierres a très bien démarré depuis ses débuts le 16 décembre dernier; nous sommes proches du but. Au passage de l'année nous étions à 80% de notre objectif de 19328€. Rappelons que les Petites Pierres doublent la valeur de chaque don.

Merci à tous ceux qui ont relayé et participé à cette campagne de près ou de loin, chacun à sa mesure.

Pour poursuivre au mieux cette collecte, il nous faut solliciter tous ceux qui partagent les objectifs de ce projet, faire appel à notre deuxième cercle de connaissance: amis d'amis, famille éloignée, relations de travail, de voisinage, de vie associative ... partager la page "Isoler des murs pour dessiner un avenir" sur nos réseaux sociaux.

Toutes les participations sont les bienvenues, il n'y a pas de petits dons. La participation du plus grand nombre témoignera de la force du projet et de la sensibilisation des Val d'Oisiennes et Val d'Oisiens à la question du mal logement.

Laissez parler les petits dons
Puissent-ils un soir donner l'espoir
d'un toit, d'un logis, d'une maison
à ces familles en toute saison.

Laissez fleurir les petites pierres
Qu'elles bâtissent de bons murs
Pour dessiner de beaux avenir
et voir enfin la vie s'ouvrir!

Soyez nombreux à répondre à cet appel à don.

Souvenez-vous:

les petites pierres offertes avec cœur
font les murs les plus chaleureux.
Ensemble vivons d'une autre vie.

**Retrouvez notre projet de financement
participatif sur le site des Petites Pierres**

<https://bit.ly/32dv75a>



Vous pouvez aussi envoyer un chèque à l'ordre de SNL95
au 91 rue Haute 95 170 Deuil-La Barre
Ou effectuer un virement sur le compte de SNL95
IBAN FR76 1820 6000 1965 0756 6641 678

UN LIEU DE RENCONTRE

Merci au collègue André Chenier d'Eaubonne qui nous a fait don de 25 chaises et de tables pour équiper notre petite salle du sous-sol, ainsi qu'à Bernard qui nous a trouvé un radiateur.

Un lieu cosy, accueillant les réunions de l'association, les rencontres du vivre-ensemble destinées à échanger sur la vie au sein de la résidence, et bientôt des ateliers, des temps conviviaux pour tous les membres du GLS.

Solidarités Nouvelles pour le Logement Val d'Oise

91, rue Haute – 95170 DEUIL-LA BARRE

Contact95@solidaites-nouvelles-logement.org

www.solidarités-nouvelles-logement.org

