

# BÂTISSONS des VILLES PLUS SOLIDAIRES



RAPPORT  
D'ACTIVITE 2021

SNL UNION

[www.solidarites-nouvelles-logement.org](http://www.solidarites-nouvelles-logement.org)

*Ensemble, agissons pour le logement !*



# SOMMAIRE

RAPPORT MORAL	p.3
PRESENTATION DE SNL UNION	p.4
FAIRE VIVRE UN PROJET COMMUN	p.6
• Favoriser la déclinaison des Etats Généraux	p. 6
• Appuyer les bénévoles dans leurs missions	p. 7
• Contribuer au bon fonctionnement des structures SNL	p. 8
POUR SUIVRE LE DEVELOPPEMENT DU PROJET SNL	p.10
• Consolider nos ressources	p. 10
• Se développer dans les nouveaux territoires	p. 13
• Accroître la notoriété du projet SNL	p. 15
Rapport financier et de gestion	p.18

# RAPPORT MORAL

Comment porter un projet associatif qui met le lien au cœur de son projet, en période de restrictions sanitaires ? Dans la continuité de 2020, nous avons eu à répondre à ce défi tout au long de l'année 2021.

Le contexte était différent toutefois : nous étions davantage prêts à faire face aux incertitudes et aux contraintes. Les réalisations portées par SNL Union tout au long de l'année témoignent des leçons apprises en 2020.

Nous avons appris de la crise qu'il fallait davantage de moyens pour combler la distance dans l'ensemble de notre mouvement. Les bénévoles en particulier doivent pouvoir accomplir sereinement leur mission et s'inspirer des actions des uns des autres. L'intranet de SNL, [intraSNL.org](https://intraSNL.org), répond à ce besoin, tout comme la mise en place de nouvelles thématiques et de nouveaux moyens de formation.

La crise sanitaire nous a eu un impact déstabilisant pour les ménages de locataires déjà fragile. Face à ce constat, nous nous sommes efforcés de trouver les moyens nécessaires pour répondre au plus près des besoins des locataires et donner aux équipes les moyens nécessaires pour agir. Grâce aux différents partenariats tissés en 2021, nous appuyons les SNL départementales pour renforcer leur accompagnement social de proximité.

Enfin, la crise ne nous a pas freiné dans notre volonté d'étendre le modèle SNL sur de nouveaux départements. Cette année nous a permis de réaffirmer collectivement notre attachement au « Logement d'abord », tout en insistant sur la nécessité de lier création de logements et accompagnement. Notre implantation dans le Val-d'Oise et en Seine-Saint-Denis a passé l'étape de lancement, avec désormais une dynamique de croissance progressive, basée sur la mise en service de nouveaux logements, la coopération avec de nouveaux partenaires et la mobilisation indispensable de nouveaux bénévoles.

Croire à la force de notre modèle tout en étant attentif à ses faiblesses : c'est l'attitude qu'il nous faut retenir pour les années à venir et anticiper au mieux les nouvelles tensions économiques et l'apparition de nouvelles formes de précarités.

Je ne voudrais pas terminer ce rapport sans remercier chaleureusement Gérard Paul, qui nous a fait bénéficier pendant de nombreuses années de son attention bienveillante et de sa compétence, comme administrateur, trésorier et référent de la commission finance : Merci Gérard et bonne route .

Baudouin de Pontcharra  
Président de SNL Union



# PRÉSENTATION DE SNL UNION

## Nos missions

SNL Union a pour objet de contribuer soit directement, soit par l'intermédiaire de ses membres, au logement des personnes en situation de grande précarité. **Elle fédère les associations départementales d'Ile-de-France** (SNL Paris, SNL Yvelines, SNL Essonne, SNL Hauts-de-Seine, SNL Val-de-Marne et SNL Val d'Oise depuis décembre 2020). Elle a ainsi **un rôle de mutualisation, de soutien et d'animation, mais aussi de développement du projet** sur les territoires non couverts.

Statutairement, SNL-Union a pour rôle :

- **d'animer** le mouvement SNL, et de le représenter,
- **de coordonner et gérer en commun** un ensemble de moyens, produits et services destinés à offrir des logements adaptés pour des populations présentant une difficulté d'accès au logement,
- **de favoriser le développement du projet** notamment dans d'autres territoires
- **de tenir plus généralement un rôle d'ingénierie** en effectuant toutes opérations mobilières, immobilières, financières, techniques, directes ou indirectes, liées à son objet principal,
- **de prendre part à l'évolution de l'opinion et des politiques publiques** pour une meilleure prise en compte du droit à un logement accessible.

## Notre organisation

Patrick	AMPILHAC	
Ali	AMROUCHE	Secrétaire adjoint
François	BAUFINE-DUCROCQ	Trésorier adjoint
Bertrand	CHANZY	
Baudouin	DE PONTCHARRA	Président
Brigitte	DESIR	Observatrice
Laurent	DE VERDIERE	Secrétaire
Patrice	GRAVELLIER	
Paule	LEGRIS	
François	MEEKEL	
Elisabeth	MULLER	Trésorière
Jean-René	POILLOT	
Etienne	PRIMARD	Invité permanent
Christian	TAILLARD	
François	SIGWALD	
Marie-Noëlle	THAUVIN	
Gérard	VAULEON	Vice-Président

### Composition de Conseil d'Administration au 31 déc. 2021

Le Conseil d'administration de SNL Union est composé de représentants bénévoles de chaque SNL départementale, d'un représentant de SNL-PROLOGUES et des référents des commissions rattachées au Conseil d'Administration.

### Vie des instances en 2021 :

- 7 réunions du Conseil d'Administration de SNL UNION
- 7 réunions du Bureau de SNL UNION
- 1 séminaire des administrateurs et directeurs le 18 juin 2021

Trois commissions permanentes :

Elles rendent compte régulièrement de leur activité auprès du conseil d'administration.

*La commission Développement* (référént Baudouin de Pontcharra), *la commission Financement*, (référént Bertrand Chanzy) et *la commission Parole et positionnement publics*, (référént Gérard Vauléon).

Des groupes de travail temporaires

Composés de salariés et de bénévoles des différentes SNL départementales et de SNL Union, ils permettent un travail en commun sur des projets transversaux et une meilleure appropriation des projets.

*Collecte mutualisée, Suivi du développement des territoires dans le 93 et le 95, Projet intranet, Animation des Etats Généraux, Formation des bénévoles, Médiation...*

## Les salariés travaillant pour SNL Union

L'équipe travaillant pour SNL Union au 31/12/2021		
Thierry	CHARLES	Responsable financier
Gwenaëlle	DUFOUR	Directrice (1 ETP)
Daniel	GHNASSIA	Responsable du pôle MOI (0.8 ETP)
Isolde	HOUZIAUX	Responsable Développement de la Vie Associative / chargée développement en Seine-Saint-Denis (1 ETP)
Anaïs	JONES	Responsable du développement des ressources (1 ETP)
Karine	LAYMOND	Responsable Communication (0.85 ETP)
Evelyne	LE QUELLEC	DRH - Mécénat de compétence (jusqu'au 05/02/2021)
Palmyre	PACAULT	Comptabilité et Ressources Humaines (jusqu'au 27/09/2021)

### FOCUS

#### Ils renforcent l'équipe SNL !

**Deux bénévoles renforcent notre équipe au siège et nous les remercions de leur engagement à nos côtés :**

- Françoise BERTAUX au pôle comptabilité
- Yves LOUVET au pôle Maîtrise d'Ouvrage et d'Insertion

# FAIRE VIVRE UN PROJET COMMUN

En 2020, nous avons été contraints de réagir rapidement aux nouvelles contraintes liées à la situation sanitaire. En 2021, nous avons pu stabiliser de nouvelles pratiques pour organiser le travail au sein des structures, nourrir l'engagement des bénévoles et participer à la réalisation de notre feuille de route définie aux Etats Généraux.

## Décliner les axes partagés aux Etats Généraux

SNL-UNION poursuit la déclinaison de la feuille de route 2020-2025, définie collectivement lors des Etats Généraux. Il s'agit de faire vivre concrètement les **5 axes prioritaires** et contribuer à donner aux acteurs du terrain les moyens nécessaires à l'accomplissement de leurs missions et actions. Ainsi, que ce soit au travers de la gouvernance, de la communication et des partenariats, de l'activité MOI ou encore de la vie associative, l'année 2021 a permis à SNL Union de consolider de nombreuses actions et d'initier de nouveaux chantiers.

### Illustrations d'actions pour chaque axe, déclinées en 2021



#### **AXE - Renforcer l'accompagnement grâce à des partenariats**

Les associations Solidarités Nouvelles face au Chômage (SNC) et Solidarités Nouvelles pour le Logement ont une histoire commune, celle de leur fondation à la fin des années 1980, avec un principe commun : celui de l'accompagnement des bénéficiaires par des bénévoles. Elles se sont aujourd'hui rapprochées pour définir ensemble des formations communes à proposer à leurs bénévoles respectifs sur La communication non violente et la Médiation des conflits



#### **AXE - Diversifier l'offre de logements**

Les améliorations énergétiques des logements comptent pour un plus d'un tiers des budgets de réhabilitation des logements. C'est pourquoi SNL Union a tissé un partenariat avec TEKSIAL, qui apporte un soutien financier dans la rénovation performante de logements de l'association.



#### **AXE - Etre et faire ensemble le projet SNL**

Initiées en février 2021, des visio-conférences rassemblent l'ensemble du mouvement SNL sur des sujets transverses. L'expérience a donné naissance à un nouveau cycle de conférence, les Rencontre de l'Habitat Solidaire, portées par le groupe de travail Etats Généraux.



#### **AXE - Porter haut et fort le modèle SNL**

SNL a souhaité clarifier le positionnement de l'association au regard des initiatives se revendiquant du « logement d'abord ». Un travail collectif a permis de réaffirmer l'inscription de SNL dans cette démarche, qui prône l'insertion par l'obtention d'un logement, plutôt que par un parcours résidentiel passant par des structures d'hébergement. Pour autant, SNL a souligné sa spécificité, en couplant logement et accompagnement.



#### **AXE - Pérenniser l'action de SNL**

SNL Union accompagne les bénévoles des SNL départementales dans l'animation de collecte de proximité, avec la plate-forme *Les Petites Pierres*. Ainsi, SNL-Val-d'Oise a pu lancer sa première collecte, *Isoler les murs pour dessiner un avenir*, pour financer la réhabilitation énergétique de deux logements.

## Appuyer les bénévoles dans leurs missions

---

- **L'intranet au service du partage d'information**

C'était une des attentes des Etats Généraux : l'intranet de Solidarités Nouvelles pour le Logement, [www.intrasnl.org](http://www.intrasnl.org), a été lancé en mars 2021.

Chaque bénévole dispose d'un accès qui lui est propre. L'intranet, fruit d'un travail collectif, permet aux informations de mieux circuler au sein des GLS, de chaque département, mais aussi entre départements. On trouve dans [intraSNL.org](http://intraSNL.org) :

- Des rubriques pour suivre l'actualité de SNL, s'informer sur les prochaines formations et trouver plus facilement tous les contacts utiles.
- Une Boîtes à outils pour partager des expériences à travers un large échange de fiches pratiques et inviter les GLS à s'inspirer mutuellement de leurs différentes actions.
- Des Espaces SNL, propres à chaque entité SNL, afin de faciliter le partage d'informations avec les bénévoles d'un même territoire.
- Des Espace GLS et des groupes de travail pour échanger en groupe plus réduit.



Pour faciliter l'appropriation de cet outil, un cycle de 3 vidéos tutoriels a été créé, de la découverte de l'outil à une utilisation plus approfondie. De plus, deux conférences en ligne rassemblant toutes les SNL départementales ont été organisées au moment du lancement de l'outil, pour une première démonstration en ligne.

Enfin, l'utilisation de l'intranet met en avant l'ensemble du travail de soutien apporté par la SNL Union dans la réalisation de fiches pratiques. Leur but : enrichir l'expérience des bénévoles et valoriser un savoir-faire commun.

- **Des formations revues, un catalogue étoffé**

Chaque SNL départementale propose de nombreuses formations à ses bénévoles afin qu'ils puissent s'approprier le projet associatif et qu'ils soient en mesure d'assurer les missions de l'association de façon organisée et concertée. SNL Union vient renforcer cette action, en proposant **des formations d'accueil mutualisées** avec des départements, ainsi que de nouveaux thèmes.



Réunion dans le cadre du Parcours d'accueil durant laquelle un locataire échange avec les nouveaux bénévoles

Afin de s'adapter aux confinements successifs, SNL Union a poursuivi l'action entamée en 2020, en proposant **une diversité de formats complémentaires** : formation en ligne, webinaires, ateliers en présentiel quand cela était possible. Le *Parcours d'accueil* des

bénévoles peut ainsi être assuré, évitant ainsi de reporter la formation des bénévoles et leur permettre de découvrir sans tarder le mouvement SNL et leurs missions.

**Six nouvelles thématiques de formation** ont été ajoutées au catalogue de formation en commun. Parmi elles, "*La gestion de conflits*", "*La communication non violente*" ou encore "*Faire ensemble*"... s'adressent à l'ensemble des bénévoles, quel que soit leur ancienneté dans l'association.

SNL Union a également participé de manière plus particulière au développement de formation dans des départements ayant des besoins plus ciblés. Ainsi, les *Visios des Hauts-de-Seine* ont été créées avec SNL 92, en réaction au contexte de confinement qui a mis en suspens nombre d'occasions de rencontre. Le format visio-conférence a été choisi pour attirer différents publics : celles et ceux qui travaillent et manquent de temps, ou celles et ceux pour qui se déplacer le soir peut être difficile ou peu pratique. Ces conférences en ligne d'1h30 portent sur des thématiques intéressantes pour tous les bénévoles. L'objectif est de présenter, d'expliquer, parfois de co-construire, et de mettre en avant des outils permettant aux GLS de s'approprier de nouvelles expériences.

Enfin, une attention particulière a été portée à **la participation des locataires**. SNL Union a promu la participation des locataires en leur proposant des formations (gestion de conflits, ateliers d'économie d'énergie, ateliers d'accès au numérique) et en les incitant à prendre leur place au sein des Groupes Locaux de Solidarité dans deux départements pilotes. Ainsi, dans le 93, les locataires sont membres actifs des GLS et participent aux réunions.

## **Contribuer au bon fonctionnement des structures SNL**

---

- **Assurer le suivi comptable et financier du mouvement**

**Les comptes combinés et le compte emplois-ressources communaux** entités SNL Paris, SNL Yvelines, SNL Essonne, SNL Hauts-de-Seine, SNL Val-de-Marne, SNL Val-d'Oise, Fonds de dotation SNL et SNL-Prologues ont été établis à partir d'un plan de compte et d'un plan analytique homogénéisé et partagé. Cette démarche a été exécutée avec le recours à d'un prestataire externe. Et c'est sur ce bilan que s'appuie chaque année la publication par SNL Union de l'*Essentiel*, document transmis à l'ensemble des donateurs du mouvement.

Un travail a été mené pour **valoriser les contributions des bénévoles au projet SNL** et prendre en considération toute l'importance du bénévolat dans le fonctionnement de notre modèle économique. Cette démarche s'appuie également sur de nouvelles références présentes dans deux règlements comptables concernant la prise en compte des contributions volontaires (le bénévolat est l'une de ces contributions volontaires) dans les comptes annuels.

S'appuyant sur un partage de pratique déjà en cours dans les SNL D, le Conseil d'administration de SNL Union a pris la décision de mettre en œuvre une valorisation du bénévolat en raison des intérêts que pouvait présenter cette pratique. S'y est ajoutée l'obligation de produire un CER et d'y faire figurer les contributions volontaires en nature, qu'elles proviennent de contributeurs extérieurs à la structure (personnes physiques mais également autres associations ou acteurs publics) ou des bénévoles membres de l'association. Afin d'accompagner l'application de ces nouvelles règles, un guide commun a été conçu et partagé au sein du mouvement.

Afin d'assurer la cohérence du projet SNL, le CA de SNL Union a entamé la cession de **la totalité de son patrimoine historique** à SNL-Prologues, la foncière du mouvement, plus à même d'assurer le suivi et l'entretien de ce patrimoine. En 2021, ce sont 6 logements vacants à Paris qui ont été cédés, afin d'entamer rapidement leur entretien et leur remise en service. La cession



des logements restants à SNL Prologues se poursuivra en 2022, à une exception près, un logement n'ayant plus d'utilité sociale qui a été vendu sur le marché.

- **Réaliser la refonte globale du système d'information**

L'Union poursuit la refonte globale de son système d'information, chantier au long cours initié en 2018, avec le pilotage de SNL-Prologues.

L'**outil de gestion de relation client** (CRM) Salesforce est toujours en cours de déploiement avec 3 entités pilotes pour 2021 : l'Union, le Val de Marne et l'Essonne. Il permet une harmonisation des pratiques et une optimisation du suivi des donateurs (SNL Union et SNL D), et souscripteurs (l'outil pour SNL Prologues est opérationnel depuis fin 2020). Des ajustements sont en cours, sous la supervision d'un groupe de travail dédié. La mise en service de Salesforce pour l'ensemble des départements est prévue en courant 2022.

Depuis janvier 2021, les pôles MOI des différentes entités utilisent le **logiciel MasterPro** pour gérer les opérations immobilières.

L'outil **Progestion**, destiné à la gestion locative et immobilière, sera déployé au premier trimestre 2022 dans deux départements pilotes : l'Essonne et les Yvelines, et dans les autres départements au cours de 2022. Sa mise en service est également supervisée par un groupe de travail dédié.

- **Un soutien ciblé et renforcé dans les départements en consolidation**

La coordinatrice de la vie associative a poursuivi son action de soutien des départements dans le recrutement de bénévoles, avec un appui renforcé en Seine-Saint-Denis et dans le Val d'Oise où la nouvelle entité SNL, a été créée juridiquement fin 2020. L'association compte aujourd'hui plus de 25 bénévoles (cf. point suivant).

Des **outils** ont été transmis aux Groupes Locaux, tels que des livrets et fiches pratiques sur différentes thématiques (recrutement, accueil de nouveaux bénévoles) et une aide à l'utilisation du site « Tous bénévoles ».

# POUR SUIVRE LE DEVELOPPEMENT DU PROJET SNL

Le logement d'insertion est une réponse essentielle au durcissement de la crise sociale engendré par la crise sanitaire. La consolidation de son financement et le développement du projet dans de nouveaux territoires apparaît donc comme une des priorités de l'association.

## Consolider nos ressources

- **La recherche de fonds au service des projets et entités SNL**

Après une année 2020 difficile, l'année écoulée marque une reprise dynamique de l'activité avec notamment la poursuite et la consolidation des axes adoptés fin 2019 par le Conseil d'administration.

- **Les enjeux complémentaires de la collecte de proximité et mutualisée**

Conformément à la stratégie de développement commune adoptée, l'enjeu du mouvement, est de développer dans les années à venir la collecte mutualisée et d'éviter l'essoufflement de la collecte de proximité. Cette dernière, en s'appuyant sur le réseau de bénévoles, reste aujourd'hui une des grandes forces de SNL. L'Union a ainsi poursuivi sa mission d'appui auprès des entités départementales, en mettant à disposition des supports et outils permettant d'optimiser les démarches des SNL D. Le kit collecte, créé en 2019, et régulièrement enrichi, est aujourd'hui mieux partagé par tous.

Des actions de soutien et de collectes spécifiques ont également été menées : soutien à la conduite d'opérations de crowdfunding, partage de modes opératoires de manifestations de bienfaisance et appui à leur déploiement, appels à la générosité thématique...

Enfin, SNL Union développe une démarche de prospection visant plus précisément les grands donateurs, et les personnes susceptibles de réaliser des donations et/ou les legs au profit de l'association.



Action de sensibilisation pour la Journée mondiale des Legs



Opérations de financement participatif sur la plateforme les Petites Pierres avec SNL 95 et SNL 94

En parallèle, le chantier Salesforce CRM (outil de gestion de la relation client) s'est poursuivi, piloté par le chef de projet SI dédié depuis fin 2020. Dans une logique complémentaire et après une étude comparative et la consultation de différents prestataires, il a été décidé de basculer

vers un module de dons en ligne professionnel au premier trimestre 2022. Ces changements doivent nous permettre d'être à la hauteur de nos ambitions de développement en la matière, en optimisant notamment la relation avec les donateurs, grâce, par exemple, à une homogénéisation inter-SNL des pratiques et, des outils de suivis fiables et précis. De même, ils visent à développer la collecte digitale, source de financement au potentiel important pour le mouvement, mais non encore pleinement exploité.

### ○ Des retombées concrètes pour la Fondation SNL



*Illustration de la Future pension de famille*

L'année écoulée, a permis au comité exécutif de la Fondation SNL – composé à part égale de membres de la Fondation Abbé Pierre et de SNL – de travailler à la définition et à la fluidification des process pour en définir des règles effectives. Au-delà de cette étape nécessaire, la Fondation a alloué une partie des fonds récoltés à deux projets portés par des entités du mouvement : la structuration de SNL 95, association opérationnelle depuis janvier 2021, et l'amorçage de la Pension de famille Amsterdam à Paris, qui accueillera, dès l'année prochaine, 22 personnes marginalisées dans un logement durable.

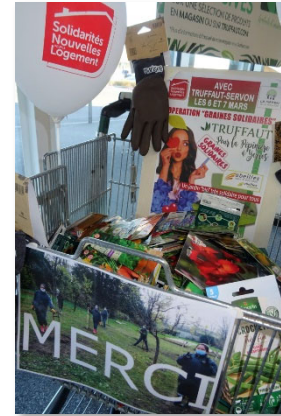
Conformément aux objectifs qu'elle s'était fixée, la Fondation SNL permet donc de soutenir des projets concrets et structurants grâce à des sources de financements complémentaires.

Si les premiers soutiens proviennent essentiellement de la mobilisation du « réseau SNL », une action de prospection est prévue en 2022, pour permettre à la Fondation de prendre son essor tout en élargissant son cercle de sympathisants.

### ● Une dynamique positive pour les financements privés

**2021 signe une nette embellie en termes de financement privés.** Plusieurs mécènes ont renouvelé leur confiance, à l'image de Malakoff Médéric Humanis ou d'Action Logement Services, permettant ainsi aux différentes entités SNL de renforcer, pour des locataires spécifiques, ce qui constitue le cœur du projet SNL : l'accompagnement social et de proximité. Depuis 2019, ces programmes concourent à développer davantage une vision commune des actions portées par le mouvement SNL tout en permettant, notamment aux équipes salariées, de capitaliser sur les connaissances et bonnes pratiques pour mieux « être et faire ensemble ». Dans la même logique, l'Union a également mis en place un appui aux SNL départementales pour l'identification et le recueil de besoins sur des thématiques spécifiques, comme par exemple, les femmes, public majoritaire au sein du parc SNL. L'objectif est d'élaborer de façon concertée des programmes transverses dédiés, là où des besoins particuliers sont avérés.

A noter que la hausse des financements s'explique aussi par la mobilisation importante de nombreux mécènes sur un des projets phares portés par SNL Essonne, la Pépinière de Yerres, qui vise à réhabiliter l'ancien Couvent de Concy pour y créer 23 logements sociaux mais aussi un centre socio-culturel et un jardin bio d'exploitation.



A la Pépinière de Yerres les travaux avancent. A droite, une collecte de Graines Solidaires organisée par les bénévoles SNL à destination du Jardin de plantes médicinales avec le soutien de la Fondation Truffaut.

Enfin, la question du financement de l'Union reste cette année encore délicate malgré le soutien exceptionnel du Fonds de dotation AACUC et l'arrivée d'un nouveau mécène, TEKSIAL, autour d'un partenariat structurant à compter de 2022 : cela dénote une écoute positive quant à la nécessité de soutenir les missions de tête de réseau de l'Union car elles permettent notamment de garantir la pérennité de l'action SNL tout en apportant de la stabilité aux associations membres.

Ainsi, l'Union a pu développer en 2021 les trois priorités qu'elle s'était assignée en 2020 pour l'activité mécénat. La période à venir doit permettre de consolider ces actions, avec une attention accrue pour le financement des missions de tête de réseau – qui ne peut se faire que conjointement à des financements publics - et le développement d'offres alternatives pour des projets peinant à trouver des soutiens financiers (ex : réhabilitation d'un seul logement dans une co-propriété).

→ A noter : le recrutement d'un chargé de collecte n'a pas été relancé en 2021. En effet, il a été jugé préférable de se concentrer sur la structuration des actions déjà en cours (aboutissement du projet CRM notamment) et de resserrer les actions avec des soutiens plus ciblés. Parallèlement, coté ressources humaines, un alternant et une stagiaire sont venus appuyer la collecte et la communication à compter du 2ème semestre pour une durée de 6 mois.

### ILS SOUTIENNENT NOTRE PROJET

Action Logement Services  
 AG2R la Mondiale  
 Artemis Courtage  
 Bosch  
 Caisse d'Épargne Ile-de-France  
 Crédit Coopératif  
 Fondation Abbé Pierre  
 Fondation ADP  
 Fondation Banque Populaire Rives de Paris  
 Fondation Bettencourt Shueller  
 Fondation Bruneau  
 Fondation des Promoteurs Immobiliers  
 Fondation du Patrimoine  
 Fondation FFB  
 Fondation I Loge You  
 Fondation Macif

Fondation Nexity  
 Fondation Saint Gobain  
 Fondation SOMFY Les Petites Pierres  
 Fondation Truffaut  
 Fonds de dotation AACUC  
 Fonds pour le Développement de la Vie Associative  
 Gandee  
 Lilo  
 Malakoff Médéric Humanis  
 Rejoué  
 Réseau Alliance Dynamique  
 Tediber  
 Terreal  
 Triethic  
 VELUX

- **Etudier l'attribution du statut « Reconnaissance d'utilité publique »**

SNL est de fait une « association d'utilité publique » au vu de nos missions et de la manière dont l'association les remplit. Il est donc pertinent de s'interroger sur une démarche collective, menant à l'attribution du statut *Reconnaissance d'utilité publique*.

Les avantages apportés par le statut RUP sont importants, sur la question des libéralités et la confiance engendrée par ce statut auprès des mécènes et des donateurs particuliers. Un groupe de travail a donc commencé à étudier cette démarche, qui sans impliquer de modifications majeures serait une occasion de faire évoluer les statuts de SNL-Union.

## Se développer dans les nouveaux territoires

- **SNL Val d'Oise prend de l'ampleur**

En janvier 2021, **SNL Val D'Oise a accueilli sa première salariée** qui assure, en tant que coordinatrice, une mission à la fois stratégique et opérationnelle. SNL-Union a participé, avec SNL Yvelines, à la définition du poste, au recrutement ainsi qu'à l'accompagnement à la prise de poste.

Cette entité départementale s'est structurée autour d'un noyau de 26 bénévoles déjà très actifs sur le secteur de Deuil-la-Barre et Montmorency, et de deux opérations logements à Deuil-la-Barre. **Les 5 premiers logements à Deuil-la-Barre ont été inaugurés en janvier 2021** et les familles s'y sont installées. Deux nouveaux logements ont été acquis au-dessus d'un café solidaire.



- **Soutien du pôle MOI au développement en Seine Saint Denis et dans le Val d'Oise :  
Des opérations qui se concrétisent**

En Seine-Saint-Denis, plusieurs projets ont vu le jour. A Rosny-Sous-Bois, 3 logements d'insertion vont être créés dans un pavillon appartenant au conseil départemental de Seine-Saint-Denis.



Au **Raincy**, commune très carencée en logements sociaux, un logement de 50m<sup>2</sup> en centre-ville a été acquis suite à la délégation du droit de préemption par le Préfet de Seine Saint Denis à SNL-Prologues. Plusieurs autres acquisitions ont fait l'objet d'études très approfondies, mais n'ont pu aboutir.

*Les travaux de réhabilitation débuteront en mars 2022 dans cet immeuble du Raincy*



Dans le Val d'Oise à **Margency**, une promesse de vente a été signée pour l'acquisition de deux maisons de ville mitoyennes. L'une est revendue à SNL par l'EPFIF et la seconde est cédée par la Ville pour un montant symbolique de 1 euro. 4 à 5 logements d'insertion seront créés pour loger des ménages en difficulté dans cette ville très peu mixte socialement. **D'autres projets de création de logements sont étudiés** par le pôle MOI notamment à Montmorency et Deuil-la-Barre.

- **Innovation, animation, support et soutien aux MOI départementales :**

Depuis 2017, SNL Union expérimente de nouvelles formes de création de logements : elle innove ainsi pour porter de nouvelles acquisitions, comme par exemple avec **la VEFA (Vente en état futur d'achèvement) ou la préemption**. Chacun de ces montages requiert de développer de nouvelles compétences et savoirs faire techniques, immobiliers, parfois juridiques; de réfléchir et travailler en concertation avec les différents partenaires (associations, bailleurs sociaux, développeurs et promoteurs immobiliers, groupe d'habitants...) à la cohérence des projets, de définir le projet social spécifique (logements temporaires ou durables, « collectifs » ou individuels, modalités d'accompagnement et de mobilisation des bénévoles).

Pour l'association, ces projets sont une opportunité de répondre aux besoins en logements très sociaux et de créer des espaces propices à la réalisation des initiatives et mobilisations citoyennes. Dans le même temps, ils contribuent à faire évoluer nos pratiques et à nourrir une réflexion plus large autour de la thématique du logement et de l'habitat. C'est ainsi que le pôle MOI de l'Union a impulsé cette année une réflexion spécifique pour permettre à l'ensemble du mouvement de structurer ses modes d'actions en direction des communes carencées et a créé un support commun dédié à la préemption.

En parallèle, et comme chaque année, le Responsable du pôle MOI a instauré **des rencontres inter-SNL** en vue de favoriser les échanges et les bonnes pratiques et de fluidifier le partage et la circulation d'information. Cette action s'est notamment matérialisée par la mise en place d'une réunion co-animée avec le pôle MOI de la foncière immobilière, Prologues. En 2022, trois nouvelles rencontres sont prévues.

## Accroître la notoriété du projet SNL

---

En 2021, les actions de communication se sont structurées autour de 3 axes stratégiques : développer la notoriété de SNL auprès du grand public et des partenaires, valoriser l'engagement des bénévoles et appuyer le développement de la collecte.

- **Nourrir la communication commune de SNL et des SNL Départementales**

SNL Union assure la réalisation et la diffusion des outils communs à l'ensemble du réseau. Cette année, le format de l'Essentiel a été enrichi afin de donner un aperçu plus complet de nos actions, au-delà des aspects financiers. Des échanges d'outils entre SNL D ont été encouragés, par exemple avec l'adaptation du Livret des locataires de SNL Essonne pour SNL Hauts-de-Seine.



Afin de présenter les différents modes d'engagement qui existent au sein du mouvement SNL – don, bénévolat, partenariat, épargne solidaire, propriétaire solidaire -une série de **5 vidéos en thématiques en scribing** a été réalisée. Ce format a été retenu pour ses qualités dynamiques et pédagogiques. En outre, il permet d'extraire de nouveaux visuels pour enrichir les différents supports de communication de l'association Ces vidéos sont à disposition de tous

les bénévoles et salariés du mouvement SNL pour leurs propres manifestations de sensibilisation.

- **Consolidation de la stratégie de communication sur les réseaux sociaux**

Dans la perspective d'harmoniser et de mieux coordonner la communication sur les réseaux sociaux (Facebook, Twitter) entre les SNL D et l'Union, un **calendrier de communication partagé** a été créé. Chaque entité peut y recenser les évènements marquants qu'elle souhaite valoriser sur les réseaux sociaux ou dans la newsletter. Cela a permis, en concertation avec le pôle partenariat, l'élaboration d'un **calendrier de publication** et une ligne **éditoriale** intégrant les évènements organisés localement par les SNL D et des publications thématiques sur le projet et les actions de SNL. Il en résulte ainsi, depuis le dernier trimestre 2021, une communication plus dynamique, notamment sur Facebook, où l'on a enregistré une augmentation du taux d'engagement de la communauté ainsi que l'acquisition de nouveaux followers. Une **page Instagram SNL** a été également créée, dans la perspective de contribuer à l'élargissement du public touché par l'association.

- **Lancement des Rencontres de l'Habitat Solidaire**



Les *Rencontres de l'Habitat Solidaire* ont pour origine trois objectifs. Le premier est de nourrir la dynamique des Etats Généraux en favorisant le partage d'expérience dans l'ensemble du mouvement SNL. Le format Visio-conférence permet effectivement de s'affranchir plus facilement des logiques de réunion plus départementales, chacun pouvant y assister sans contrainte de déplacement.

Le deuxième objectif est de prolonger la réflexion de SNL autour de toutes les dimensions de l'habitat solidaire, telles qu'elles ont été abordées dans le livre de SNL « Osez l'habitat solidaire » paru tout début 2021.

Enfin, en invitant des partenaires et en les rendant publiques, ces Rencontres ont également l'intérêt d'accroître l'ouverture de SNL vers d'autres expériences que la sienne et vers d'autres publics.

Organisées en trois temps – expertise, savoir-faire et partenaires – ces Rencontres d'une durée de 90 minutes ont été inaugurées en novembre 2021, à l'occasion de la Semaine de la Finance solidaire, sur le thème « La finance solidaire, outil de lutte contre le mal-logement ». Cette première session a été suivie par une soixantaine de personnes.

- **Renforcement de l'activité de plaidoyer de SNL :**

Plusieurs sujets de plaidoyer ont mobilisé SNL Union et plus particulièrement les bénévoles de la Commission Parole et Positionnement Public.



En janvier 2021, SNL a ainsi participé à la campagne lancée par le Collectif des Associations Unies (CAU), soulignant les insuffisances de l'action publique face à la gravité des **conséquences socio-économiques de la crise sanitaire**. Dans ce contexte, le Collectif des Associations Unies a formulé 16 propositions à adopter rapidement pour sortir par le haut de cette crise majeure et les a illustrées au travers d'une campagne visuelle sur les réseaux sociaux.



*Intervention de Jean-Claude Driant*

A l'occasion des **élections départementales et régionales** ayant eu lieu en juin 2021, SNL s'est mobilisée pour interpeller les candidats sur les réponses à apporter aux problèmes du mal-logement. Une **conférence en ligne** « *Elections régionales et départementales 2021 : les enjeux pour le logement d'insertion* » a été organisée, avec notamment l'intervention de Jean-Claude Driant, Professeur à l'Ecole d'urbanisme de Paris (Université Paris-Est Créteil), sur le thème *La Gouvernance du logement en Ile-de-France*.



Elle a permis aux bénévoles et salariés de mieux comprendre le rôle de la région et du département en matière de mal-logement, sur quoi interpeller les candidats et comment les mobiliser. Un **kit d'action**, composé d'un ensemble de courriers types et d'argumentaires, a été mis à la disposition des bénévoles, pour leur permettre d'agir concrètement dans leurs démarches de plaidoyer.



*Présidentielle J-150 : 90 propositions des acteurs de terrains, portées par le Pacte du Pouvoir de Vivre*

Le plaidoyer en partenariat avec des collectifs d'association se renforce chaque année un peu plus. Plus particulièrement, l'approche des **élections présidentielles** a été l'occasion de participer aux groupes de travail du Pacte du pouvoir de vivre, du Collectif des Associations Unies et de la FAPIL, afin de concevoir un plaidoyer commun et d'en assurer collectivement sa diffusion.

## Compte de résultat :

---

- **Produits d'exploitation :**

**Le fait majeur est une très bonne collecte de mécénat.**

Elle est notamment le résultat d'une forte mobilisation des mécènes sur le projet de de réhabilitation de l'ancien couvent de Concy à Yerres, qui associe création de logements très sociaux et projets d'insertion économique et d'animation culturelle.

Cette hausse des financements profite également au volet accompagnement social et de proximité, en ciblant soit des publics particulièrement fragiles, soit des problématiques de précarité spécifiques. A noter notamment le doublement de la subvention de la DRIHL sur l'aide aux réfugiés.

Enfin, même si la majeure partie du mécénat est reversée aux SNL Départementales sur les thématiques spécifiques, une partie permet de financer SNL Union (grâce en particulier au Fonds de dotation AACUC et à la Fondation BRUNEAU).

- **Charges d'exploitation**

Nous notons pour l'année 2021 :

- une baisse des charges de personnel (départ du responsable informatique).
- une augmentation des charges externes (prestataires informatique, honoraires d'avocat pour le contentieux Saint-Denis).
- les autres charges d'exploitation, hors reversement mécénat, sont restées stables.

- **Résultat d'exploitation :**

Le résultat d'exploitation fait apparaître un déficit de 18 K€.

- **Résultat exceptionnel :**

Ce résultat (79 K€) est essentiellement lié à la vente de logements du parc SNL-Union à SNL-Prologues (voir plus loin le calcul du résultat de cette opération).

**Cela donne pour l'exercice 2021 un résultat global positif de 56 K€**

- **Les contributions volontaires en nature**

Elles sont très importantes (79 K€ en mécénat de compétences et 34 K€ en bénévolat), à comparer un total de salaires de 255 K€.

## Compte de bilan :

---

La cession d'appartements à SNL Prologues se traduit par une baisse des immobilisations financières à l'actif et une baisse des subventions d'investissement au passif.

Les opérations de collecte et de reversement du mécénat se traduisent par une hausse des autres créances et disponibilités à l'actif et une augmentation des autres dettes au passif

## **Résultat global de l'opération de cession d'appartements 2021**

Il peut se lire dans les comptes en deux parties

- Une partie dans le résultat exceptionnel

Produit de cession : ..... + 238 195

Valeur nette comptable : ..... - 164 891

Soit un résultat exceptionnel de : ... 73 304

- Une partie dans le résultat courant

Reprise sur subvention : ..... + 93 815

Reversement aux SNL D : ..... - 102 892

Soit un résultat de : ..... - 9 077

**Au global, cela fait un résultat pour SNL Union de 73 304 – 9 077 soit 64 227 €**

## BILAN ACTIF SNL UNION AU 31/12/2021

ACTIF	Exercice 2021			Exercice 2020
	Brut	Amortissements et dépréciations (à déduire)	Net	Net
<b>ACTIF IMMOBILISE</b>				
<b>Immobilisations incorporelles</b>				
Concessions, brevets, licences, marques, procédés, logiciels, droits et valeurs similaires	329	306	23	48
<b>Immobilisations corporelles</b>				
Terrains	638		638	671
Constructions	6 911	3 738	3 173	3 400
Installations techniques, matériel et outillage industriels	32	15	17	
Immobilisations corporelles en cours	17		17	2
<b>Immobilisations financières</b>				
Participations et Créances rattachées	271	11	260	231
Autres titres immobilisés				
Prêts	20		20	20
Autres	2		2	1
<b>Total I</b>	<b>8 220</b>	<b>4 070</b>	<b>4 150</b>	<b>4 373</b>
<b>ACTIF CIRCULANT</b>				
Créances				
Créances clients, usagers et comptes rattachés	11		11	9
Autres	752		752	434
Disponibilités	1 113		1 113	746
Charges constatées d'avance	6		6	12
<b>Total II</b>	<b>1 882</b>		<b>1 882</b>	<b>1 201</b>
<b>TOTAL GENERAL (I + II + III + IV + V)</b>	<b>10 102</b>	<b>4 070</b>	<b>6 032</b>	<b>5 574</b>

## BILAN PASSIF SNL UNION AU 31/12/2021

PASSIF	Exercice 2021	Exercice 2020
<b>FONDS PROPRES</b>		
Réserves		
Réserves statutaires ou contractuelles		
Réserves pour projet de l'entité	1539	1529
Autres		
Report à nouveau	152	153
Excédent ou déficit de l'exercice	56	9
<b>Situation nette (sous total)</b>	<b>1747</b>	<b>1691</b>
Subventions d'investissement	<b>1944</b>	<b>2140</b>
<b>Total I</b>	<b>3691</b>	<b>3831</b>
<b>FONDS REPORTEES ET DEDIES</b>		
Fonds dédiés	201	211
<b>Total II</b>	<b>201</b>	<b>211</b>
<b>PROVISIONS</b>		
Provisions pour risques	176	135
Provisions pour charges	172	181
<b>Total III</b>	<b>348</b>	<b>316</b>
<b>DETTES</b>		
Emprunts et dettes auprès des établissements de crédit	502	523
Emprunts et dettes financières diverses	507	496
Dettes Fournisseurs et Comptes rattachés	52	56
Dettes fiscales et sociales	95	121
Dettes sur immobilisations et comptes rattachés		5
Autres dettes	622	2
Produits constatés d'avance	14	13
<b>Total IV</b>	<b>1792</b>	<b>1216</b>
<b>TOTAL GENERAL (I + II + III + III bis + IV + V)</b>	<b>6032</b>	<b>5574</b>

## COMPTE DE RESULTAT – SNL UNION – 2021

COMPTE DE RESULTAT	Exercice 2021	Exercice 2020
<b>PRODUITS D'EXPLOITATION</b>		
Cotisations	175	175
Ventes de prestations de service	236	262
Concours publics et subventions d'exploitation	249	146
Ressources liées à la générosité du public		
Dons manuels	58	87
Contributions financières	985	346
Reprise sur amortissements, dépréciations et transferts de charges	260	315
Utilisations des fonds dédiés	151	144
Autres produits	197	116
<b>Total I</b>	<b>2311</b>	<b>1592</b>
<b>CHARGES D'EXPLOITATION</b>		
Autres achats et charges externes	450	363
Aides financières	1007	275
Impôts, taxes et versements assimilés	81	86
Salaires et traitements	255	274
Charges sociales	104	118
Dotations aux amortissements et aux dépréciations	195	202
<b>Dotations aux provisions</b>	<b>95</b>	<b>125</b>
Reports en fonds dédiés	142	135
<b>Total II</b>	<b>2329</b>	<b>1578</b>
<b>1. RESULTAT D'EXPLOITATION (I -II)</b>	<b>-18</b>	<b>13</b>
<b>CHARGES FINANCIERES</b>		
Intérêts et charges assimilées	5	5
<b>2. RESULTAT FINANCIER</b>	<b>-5</b>	<b>-5</b>
<b>3. RESULTAT COURANT avant impôts</b>	<b>-23</b>	<b>7</b>
<b>PRODUITS EXCEPTIONNELS</b>		
Sur opérations de gestion	6	2
Sur opérations en capital	238	
<b>Total V</b>	<b>244</b>	<b>2</b>
<b>CHARGES EXCEPTIONNELLES</b>		
Sur opérations en capital	165	
<b>4. RESULTAT EXCEPTIONNEL</b>	<b>79</b>	<b>2</b>
<b>Total des produits</b>	<b>2555</b>	<b>1592</b>
<b>Total des charges</b>	<b>2499</b>	<b>1583</b>

<b>EXCEDENT OU DEFICIT</b>	<b>56</b>	<b>9</b>
<b>CONTRIBUTIONS VOLONTAIRES EN NATURE</b>		
Prestations en nature ( mécénat de compétences )	79	133
Bénévolat	34	16
<b>TOTAL</b>	<b>113</b>	<b>149</b>
<b>CHARGES DES CONTRIBUTIONS VOLONTAIRES EN NATURE</b>		
Mises à disposition gratuite de biens		10
Prestations en nature	79	123
Personnel bénévole	34	16
<b>TOTAL</b>	<b>113</b>	<b>149</b>

**COMPTE D'EMPLOI ANNUEL DES RESSOURCES COLLECTEES AUPRES DU PUBLIC (LOI n° 91-772 DU 7 AOÛT 1991)**

EMPLOIS PAR DESTINATION	EXERCICE		RESSOURCES PAR ORIGINE	EXERCICE	
	N	N-1		N	N-1
<b>EMPLOIS DE L'EXERCICE</b>			<b>RESSOURCES DE L'EXERCICE</b>		
1 – MISSIONS SOCIALES	<b>77 343</b>	126036.08	1 – RESSOURCES LIEES A LA GENEROSITE DU PUBLIC	61213.36	95054
1.1 Réalisées en France	77 343	126036.08	1.1 Cotisations sans contrepartie	0	0
- Actions réalisées par l'organisme	60 343	75752.87	1.2 Dons, legs et mécénats	57990.83	86812
- Versements à un organisme central ou d'autres organismes agissant en France	17 000	50283.21	- Dons manuels	57990.83	86812
1.2 Réalisées à l'étranger	0	0	- Legs, donations et assurances-vie	0	0
- Actions réalisées par l'organisme	0	0	- Mécénats	0	0
- Versements à un organisme central ou d'autres organismes agissant à l'étranger	0	0	1.3 Autres ressources liées à la générosité du public	3222.53	8242
2 – FRAIS DE RECHERCHE DE FONDS	<b>870</b>	7276			
2.1 Frais d'appel à la générosité du public	870	2643			
2.2 Frais de recherche d'autres ressources	0	4633			
3 – FRAIS DE FONCTIONNEMENT	<b>0</b>	4253.9			
<b>TOTAL DES EMPLOIS</b>	<b>78 213</b>	137565.98	<b>TOTAL DES RESSOURCES</b>	61213.36	95054
4 – DOTATIONS AUX PROVISIONS ET DEPRECIATIONS	<b>0</b>	0	2 - REPRISES SUR PROVISIONS ET DEPRECIATIONS	0	0
5 - REPORTS EN FONDS DEDIES DE L'EXERCICE	<b>0</b>	0	3 - UTILISATIONS DES FONDS DEDIES ANTERIEURS	17000	56569.42
<b>EXCEDENT DE LA GENEROSITE DU PUBLIC DE L'EXERCICE</b>	<b>0</b>	14057	<b>DEFICIT DE LA GENEROSITE DU PUBLIC DE L'EXERCICE</b>		
<b>TOTAL</b>	<b>78 213</b>	151622.98	<b>TOTAL</b>	<b>78213.36</b>	<b>151623.42</b>
			<b>RESSOURCES REPORTEES LIEES A LA GENEROSITE DU PUBLIC EN</b>		
			<b>DEBUT D'EXERCICE (HORS FONDS DEDIES)</b>	<b>71496</b>	<b>101639</b>
			(+) Excédent ou (-) insuffisance de la générosité du public	0	14057
			(-) Investissements et (+) désinvestissements nets liés à la générosité du public de l'exercice	36796.12	-44200
			<b>RESSOURCES REPORTEES LIEES A LA GENEROSITE DU PUBLIC EN</b>		
			<b>FIN D'EXERCICE (HORS FONDS DEDIES)</b>	<b>108292.12</b>	<b>71496</b>



## COMPTE PAR ORIGINE ET DESTINATION – SNL UNION - 2021

A - PRODUITS ET CHARGES PAR ORIGINE ET DESTINATION	EXERCICE N		EXERCICE N -1	2020
	TOTAL	Dont générosité du public	TOTAL	Dont générosité du public
<b>PRODUITS PAR ORIGINE</b>				
1 - PRODUITS LIES A LA GENEROSITE DU PUBLIC	<b>61 213</b>	<b>61 213</b>	95053.56	95053.56
1.1 Cotisations sans contrepartie				
1.2 Dons, legs et mécénat	57 991	57 991	90151.01	90151.01
- Dons manuels	57 991	57 991	86812	86812
- Legs, donations et assurances-vie				
- Mécénat				
1.3 Autres produits liés à la générosité du public	3 223	3 223	8242	8242
2 - PRODUITS NON LIES A LA GENEROSITE DU PUBLIC	<b>1 820 232</b>		1008621.83	
2.1 Cotisations avec contrepartie	175 000		175000	
2.2 Parrainage des entreprises				
2.3 Contributions financières sans contrepartie	983 200		340807	
2.4 Autres produits non liés à la générosité du public	662 032		492814.83	
3 - SUBVENTIONS ET AUTRES CONCOURS PUBLICS	<b>444 756</b>		258868.87	
4 - REPRISES SUR PROVISIONS ET DEPRECIATIONS	<b>78 493</b>		85899.66	
5 - UTILISATIONS DES FONDS DEDIES ANTERIEURS	<b>151 026</b>	<b>17 000</b>	143775.42	56569.42
<b>TOTAL</b>	<b>2 555 720</b>	<b>78 213</b>	1592219.34	151622.98
<b>CHARGES PAR DESTINATION</b>				
1 - MISSIONS SOCIALES	<b>1 861 453</b>	<b>77 343</b>	932313.29	126036.08
1.1 Réalisées en France	1 861 453	77 343	932313.29	126036.08
- Actions réalisées par l'organisme	828 778	60 343	656894.08	75752.87
- Versements à un organisme central ou à d'autres organismes agissant en France	1 032 674	17 000	275419.21	50283.21
1.2 Réalisées à l'étranger	0	0	0	0
- Actions réalisées par l'organisme				
- Versements à un organisme central ou à d'autres organismes agissant à l'étranger				
2 - FRAIS DE RECHERCHE DE FONDS	<b>111 640</b>	<b>870</b>	101769.83	7276.34
2.1 Frais d'appel à la générosité du public	34 831	870	35716	2643
2.2 Frais de recherche d'autres ressources	76 809	0	66054	4633
3 - FRAIS DE FONCTIONNEMENT	<b>290 569</b>	<b>0</b>	289780.47	4253.9
4 - DOTATIONS AUX PROVISIONS ET DEPRECIATIONS	<b>94 680</b>		124625.24	
5 - IMPOT SUR LES BENEFICES	<b>14</b>		33.55	
6 - REPORTS EN FONDS DEDIES DE L'EXERCICE	<b>141 464</b>		134811	
<b>TOTAL</b>	<b>2 499 820</b>	<b>78 213</b>	1583333.38	137566.32
<b>EXCEDENT OU DEFICIT</b>	<b>55 900</b>	<b>0</b>	8885.96	14056.66

# L'ORGANISATION DE SOLIDARITES NOUVELLES POUR LE LOGEMENT

au 31 déc. 2021

SNL Paris	SNL Yvelines	SNL Essonne	SNL Hauts-de-Seine	SNL Val-de-Marne Inclu Seine St Denis	SNL Val-d'Oise
<b>18 salariés</b> <b>228 bénévoles</b>	<b>13 salariés</b> <b>305 bénévoles</b>	<b>33 salariés</b> <b>429 bénévoles</b>	<b>6 salariés</b> <b>140 bénévoles</b>	<b>9 salariés</b> <b>229 bénévoles</b>	<b>1 salariée</b> <b>23 bénévoles</b>
<b>SNL Union</b> Structure qui fédère les associations départementales <b>5 salariés – 2 bénévoles</b>					



Pour tout renseignement :

Fédération des associations

Solidarités Nouvelles pour le Logement

SNL Union - 3 rue Louise Thuliez - 75019 Paris

01 42 41 22 99

contact@solidarites-nouvelles-logement.org



@SNLogement

www.solidarites-nouvelles-logement.org

